



Zpráva o stavu prevence rizikového
chování ve školách v České republice
za školní rok 2021/22

Údaje evidované
Systémem evidence preventivních aktivit
na národní úrovni



UNIVERZITA KARLOVA
1. lékařská fakulta



Autoři zprávy: Jaroslav Vacek, Roman Gabrhelík
Klinika adiktologie, 1. lékařská fakulta, Univerzita Karlova

Praha, leden 2023

Tato zpráva je určena výhradně pro uživatele SEPA.

Zpráva ani její části nesmí být zveřejněny bez písemného souhlasu prof. Mgr. Romana Gabrhelíka, Ph.D.

Zprávu je zakázáno umístit a zveřejnit jinde než na internetových stránkách Systému Evidence Preventivních Aktivit (SEPA) na <https://www.preventivni-aktivity.cz>.

Zpráva neprošla jazykovou ani jinou redakční úpravou.

Úvod

On-line Systém výkaznictví preventivních aktivit (dále také SV) byl pilotně spuštěn ve školním roce 2014/2015 jako součást projektu "Implementace a evaluace minimálního preventivního programu, systémových nástrojů ve vzdělávání a vytvoření sběrného systému v oblasti prevence rizikového chování pro pracovníky škol a školských zařízení na celostátní úrovni" (ESF OPVK č. CZ.1.07/1.1.00/53.0017).

SV byl vytvořen s cílem usnadnit a systémově zajistit evidenci realizovaných aktivit v oblasti prevence rizikového chování na školách a ve školských zařízeních. Každým rokem jsou realizovány obsahové a technické změny SV za spolupráce Kliniky adiktologie, 1. lékařské fakulty Univerzity Karlovy, Národního ústavu odborného vzdělávání a dalších institucí a organizací.

Ve školním roce 2017/2018 došlo k přejmenování SV na Online systém evidence preventivních aktivit (SE). SV se stalo jedním z modulů SE, druhým modulem je nový modul Plán, který slouží jako nástroj pro podporu tvorby systematické primární prevence na školách, uživatelé jej mohou využívat od začátku školního roku 2018/ 2019.

Modul Výkaz (původní SV) vychází z konstrukce minimálního preventivního programu (MPP) a dalších preventivních intervencí. Smyslem Výkazu je sjednotit obsah, objem a způsob sledování realizovaných preventivních aktivit v českých školách; zavést jednotnou podobu výkazů o preventivních aktivitách; poskytnout školám nástroj pro (auto)evaluaci realizovaných preventivních aktivit; sbírat informace o stavu školské prevence, které bude možné využít pro plánování a další rozvoj prevence na národní úrovni.

SV je pracovním prostředím, které poskytuje technickou infrastrukturu potřebnou pro zadávání a evidenci informací o realizovaných preventivních aktivitách školy. Vykazované údaje jsou členěny do tematických oblastí. Toto členění respektuje i tato zpráva za školní rok 2021/2022.

Zpráva je čistě popisná, nikoli interpretační. Z tohoto důvodu autoři zprávy nedoporučují interpretovat údaje mechanicky, ale vždy s ohledem na kontext školské prevence v České republice a s ohledem na limity SEPA.

Autoři

1.1 Škola a její preventivní program

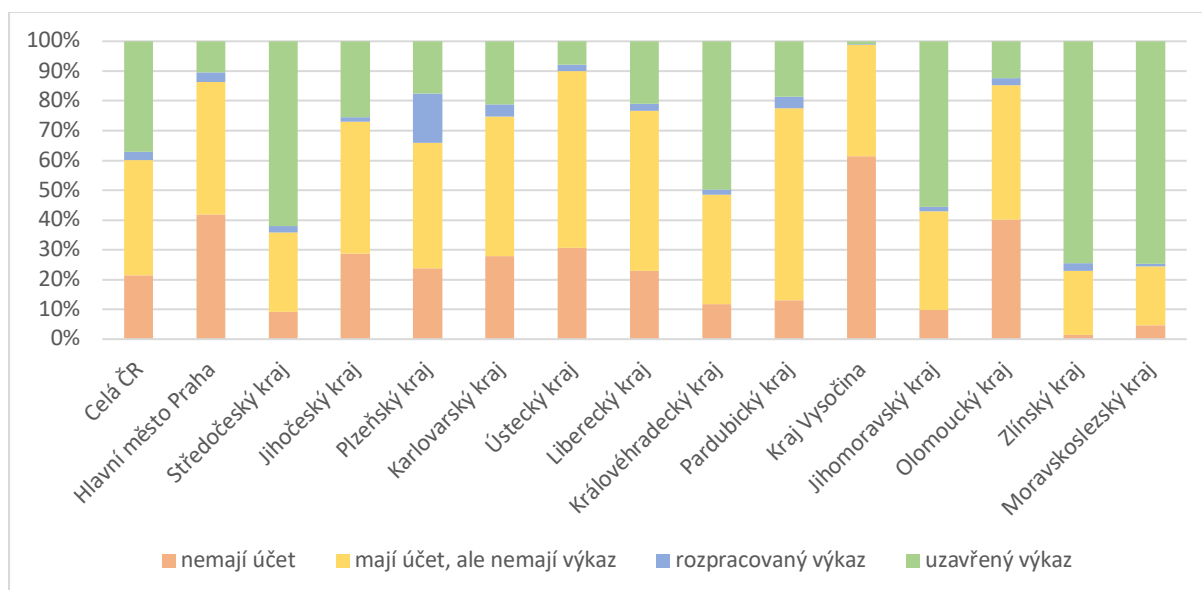
Z celkového počtu 5 420 škol evidovaných v systému výkaznictví preventivních aktivit jich na konci školního roku 2021/22 nemělo 1160 (21 %) aktivní účet. Dalších 2 094 (39 %) nezaložilo na zmíněný školní rok výkaz. Celkem 2 196 (40 %) škol výkaz založilo, a z nich 2 013 uzavřelo. Dokončený výkaz za školní rok 2021/22 má tedy 37 % škol ze všech evidovaných, 47 % ze škol s aktivním účtem, nebo také 92 % z těch, které výkaz založily.

Tabulka 1: Přehled výkazů a škol ve školním roce 2021/22

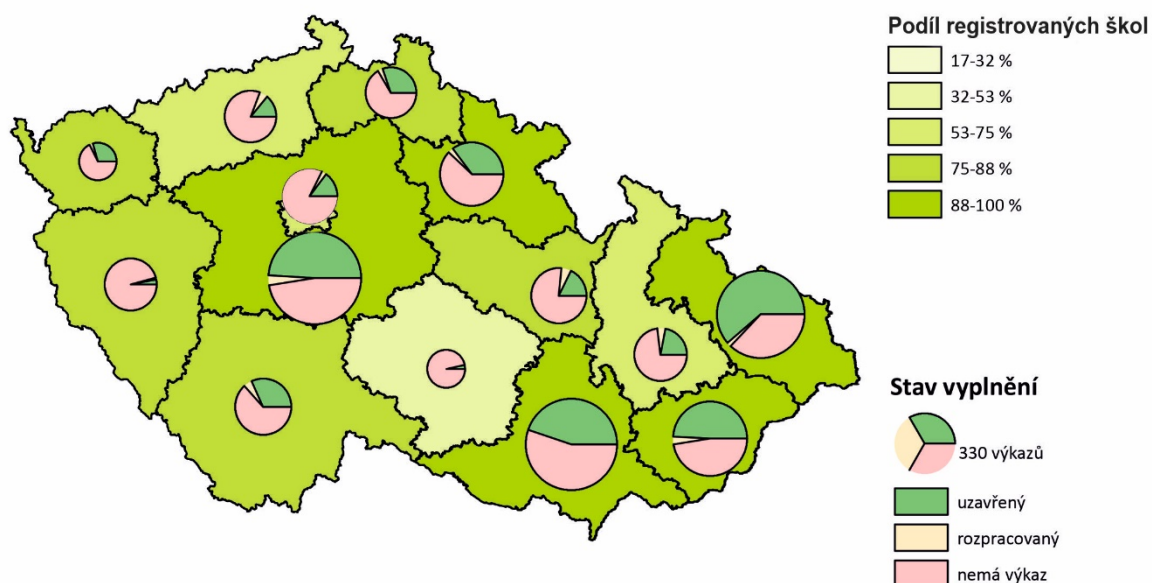
	nemají účet	mají účet, ale nemají výkaz	rozpracovaný výkaz	uzavřený výkaz	celkový počet škol
Celá ČR	1160 (21 %)	2094 (39 %)	153 (3 %)	2013 (37 %)	5420
Hlavní město Praha	198 (42 %)	211 (45 %)	16 (3 %)	49 (10 %)	474
Středočeský kraj	63 (9 %)	186 (27 %)	14 (2 %)	430 (62 %)	693
Jihočeský kraj	98 (29 %)	151 (44 %)	5 (1 %)	87 (26 %)	341
Plzeňský kraj	65 (24 %)	115 (42 %)	45 (16 %)	48 (18 %)	273
Karlovarský kraj	41 (28 %)	69 (47 %)	6 (4 %)	31 (21 %)	147
Ústecký kraj	110 (31 %)	213 (59 %)	8 (2 %)	28 (8 %)	359
Liberecký kraj	59 (23 %)	138 (54 %)	6 (2 %)	54 (21 %)	257
Královéhradecký kraj	40 (12 %)	126 (37 %)	6 (2 %)	170 (50 %)	342
Pardubický kraj	42 (13 %)	209 (65 %)	13 (4 %)	60 (19 %)	324
Kraj Vysočina	198 (61 %)	120 (37 %)	1 (0 %)	3 (1 %)	322
Jihomoravský kraj	59 (10 %)	197 (33 %)	9 (2 %)	331 (56 %)	596
Olomoucký kraj	156 (40 %)	175 (45 %)	9 (2 %)	48 (12 %)	388
Zlínský kraj	5 (2 %)	71 (21 %)	9 (3 %)	248 (74 %)	333
Moravskoslezský kraj	26 (5 %)	113 (20 %)	6 (1 %)	426 (75 %)	571

Výrazné krajské rozdíly v zapojení škol do systému výkaznictví ukazuje následující obrázek. Zatímco např. v Moravskoslezském kraji uzavřelo výkaz 75 % ze všech evidovaných škol, na Vysočině je to pouze 1 % škol, podobně v Praze a Ústeckém kraji jen 8-10 %.

Obrázek 1: Přehled škol v jednotlivých krajích podle zapojení do systému výkaznictví ve školním roce 2021/22



Obrázek 2: Podíl registrovaných škol a stav vyplnění výkazů v krajích ČR ve školním roce 2021/22



Do prezentovaných výsledků jsou zahrnuta data od 1 969 škol, které výkaz uzavřely nebo alespoň rozpracovaly do té míry, že poskytnuté údaje umožňují statistické zpracování. Následující tabulka ukazuje, kolik škol, tříd a žáků to v jednotlivých ročnících představuje. Výzkumná data jsou založena na údajích o aktivitách realizovaných v téměř 30 tisících třídách s bezmála pěti sty devadesáti tisíci žáky.

Tabulka 2: Počet škol, tříd a žáků reprezentovaných tímto výzkumem

	škol s daným ročníkem	tříd v těchto školách	žáků v těchto třídách
MŠ – děti předškolního věku	333	862	15 994
ZŠ – přípravné třídy	328	762	10 161
1. ročník ZŠ	1 326	2 833	51 030
2. ročník ZŠ	1 320	2 811	50 664
3. ročník ZŠ	1 324	2 637	46 588
4. ročník ZŠ	1 315	2 470	46 419
5. ročník ZŠ	1 301	2 483	48 286
6. ročník ZŠ / prima	1 012	2 421	52 307
7. ročník ZŠ / sekunda	1 016	2 376	51 919
8. ročník ZŠ / tercie	1 025	2 262	48 863
9. ročník ZŠ / kvarta	999	2 060	43 427
10. ročník ZŠ (pro ZŠ praktické)	75	98	878
1. ročník SŠ / kvinta	386	1 599	36 720
2. ročník SŠ / sexta	373	1 486	32 352
3. ročník SŠ / septima	353	1 357	29 172
4. ročník SŠ / oktáva	330	890	20 814
další případné ročníky (VOŠ, atd.)	75	240	4 356
celkem	1 969	29 647	589 950

Nejčastějším zdrojem pro vypracování preventivního programu je sledování výskytu rizikového chování na škole v uplynulém školním roce (89 %), diskuze s vedením školy a učitelským sborem (86 %), analýza

aktuální situace školy (83 %) a evaluace jednotlivých realizovaných aktivit v uplynulém školním roce (72 %). Na základě profesního citu (intuice) vypracovává preventivní program školy 56 % metodiků, a 48 % pak využívá mapování klimatu školy realizovaného v uplynulém školním roce. Jiné zdroje jsou pro preventivní program v podstatě zanedbatelné (3 %).

Tabulka 3: Na základě čeho je preventivní program školy vypracováván?

	Profesní cit (intuice)	Diskuze s vedením školy a uč. sborem	Analýza aktuální situace školy	Sledování výskytu rizikového chování na škole v uplynulém školním roce	Evaluace (zhodnocení) jednotlivých realizovaných aktivit v uplynulém školním roce	Šetření / mapování klimatu školy realizovaného v uplynulém školním roce	Jiné
Hlavní město Praha	60,9 %	89,1 %	84,4 %	85,9 %	82,8 %	45,3 %	10,9 %
Středočeský kraj	53,3 %	85,1 %	85,1 %	88,9 %	73,3 %	50,0 %	2,4 %
Jihočeský kraj	63,0 %	94,6 %	89,1 %	93,5 %	78,3 %	39,1 %	1,1 %
Plzeňský kraj	50,9 %	66,7 %	63,2 %	77,2 %	56,1 %	38,6 %	3,5 %
Karlovarský kraj	38,9 %	80,6 %	86,1 %	91,7 %	80,6 %	52,8 %	0,0 %
Ústecký kraj	69,4 %	86,1 %	80,6 %	83,3 %	69,4 %	61,1 %	8,3 %
Liberecký kraj	61,7 %	85,0 %	90,0 %	90,0 %	76,7 %	53,3 %	3,3 %
Královéhradecký	54,5 %	89,8 %	85,8 %	93,2 %	68,8 %	47,2 %	2,8 %
Pardubický kraj	55,6 %	86,1 %	80,6 %	94,4 %	73,6 %	37,5 %	0,0 %
Kraj Vysočina	25,0 %	50,0 %	75,0 %	75,0 %	75,0 %	50,0 %	0,0 %
Jihomoravský kraj	57,9 %	85,9 %	84,1 %	88,8 %	71,8 %	48,5 %	2,1 %
Olomoucký kraj	49,1 %	86,0 %	84,2 %	89,5 %	77,2 %	54,4 %	5,3 %
Zlínský kraj	63,9 %	89,0 %	80,8 %	89,0 %	76,1 %	51,0 %	2,4 %
Moravskoslezský	52,0 %	82,4 %	81,2 %	87,9 %	67,5 %	46,2 %	2,3 %
Celá ČR	55,9 %	85,5 %	83,1 %	89,0 %	72,1 %	48,0 %	2,7 %

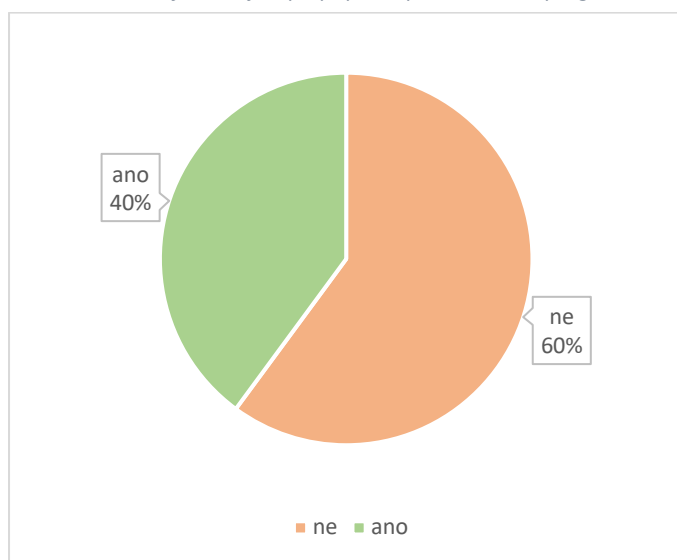
Specifické rizikové faktory nebyly identifikovány u více než tří pětín škol v České republice, rozdíly mezi kraji nejsou příliš výrazné. Méně specifických faktorů je identifikováno na východě a více na západě.

Tabulka 4: Identifikovali jste při přípravě preventivního programu školy nějaké specifické rizikové faktory vaší školy?

	ne	ano
Hlavní město Praha	45,8 %	54,2 %
Středočeský kraj	63,8 %	36,2 %
Jihočeský kraj	63,7 %	36,3 %
Plzeňský kraj	52,3 %	47,7 %
Karlovarský kraj	44,4 %	55,6 %
Ústecký kraj	43,8 %	56,3 %
Liberecký kraj	45,8 %	54,2 %
Královéhradecký kraj	57,0 %	43,0 %
Pardubický kraj	66,2 %	33,8 %
Kraj Vysočina	100,0 %	0,0 %
Jihomoravský kraj	66,5 %	33,5 %
Olomoucký kraj	58,2 %	41,8 %
Zlínský kraj	61,8 %	38,2 %
Moravskoslezský kraj	57,5 %	42,5 %

Celá ČR	60,1 %	39,9 %
----------------	---------------	---------------

Obrázek 3: Identifikovali jste při přípravě preventivního programu školy nějaké specifické rizikové faktory vaší školy? (celá ČR)

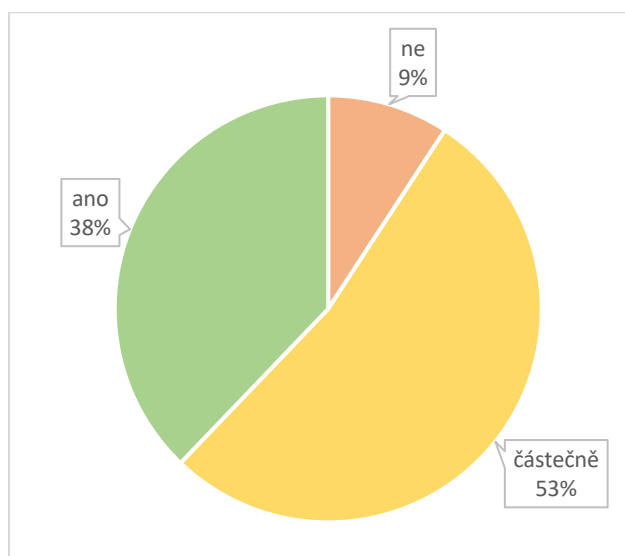


Cíle preventivních programů školy jsou formulovány podle zásad SMART z téměř dvou pětín (38 %).

Tabulka 5: Stanovuje preventivní program cíle, které jsou konkrétní, měřitelné, dosažitelné, realistické a časově ohraničené?

	ne	částečně	ano
Hlavní město Praha	6,1 %	40,8 %	53,1 %
Středočeský kraj	9,9 %	56,1 %	34,0 %
Jihočeský kraj	10,5 %	50,0 %	39,5 %
Plzeňský kraj	4,7 %	55,8 %	39,5 %
Karlovarský kraj	8,8 %	50,0 %	41,2 %
Ústecký kraj	3,2 %	51,6 %	45,2 %
Liberecký kraj	9,6 %	67,3 %	23,1 %
Královéhradecký kraj	9,3 %	53,1 %	37,7 %
Pardubický kraj	4,4 %	42,6 %	52,9 %
Kraj Vysočina	33,3 %	66,7 %	0,0 %
Jihomoravský kraj	10,1 %	57,8 %	32,0 %
Olomoucký kraj	4,5 %	47,7 %	47,7 %
Zlínský kraj	13,7 %	48,1 %	38,2 %
Moravskoslezský kraj	7,8 %	51,0 %	41,2 %
Celá ČR	9,2 %	52,9 %	37,8 %

Obrázek 4: Stanovuje preventivní program cíle, které jsou konkrétní, měřitelné, dosažitelné, realistické a časově ohraničené? (celá ČR)

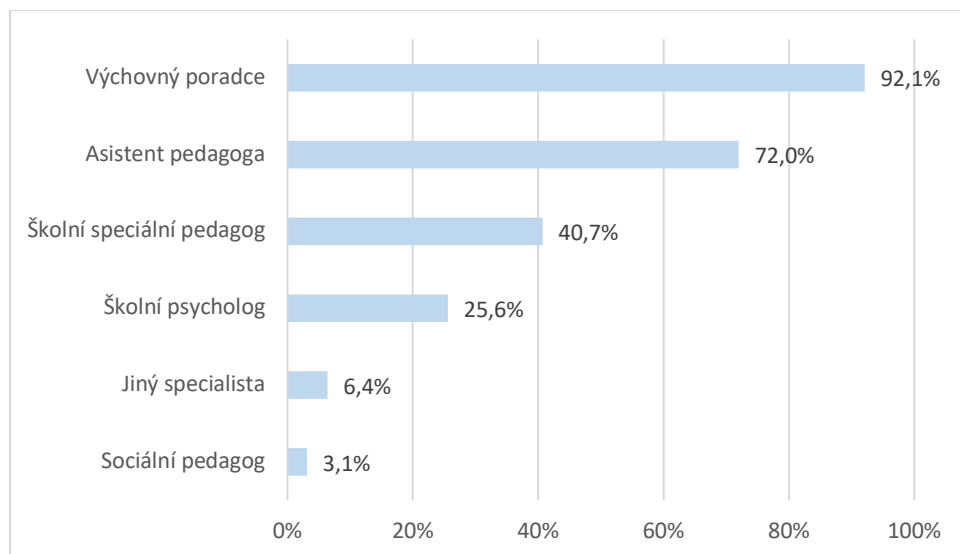


Kromě školního metodika prevence je nejčastějším specialistou na školách také výchovný poradce (93 %) a asistent pedagoga (74 %). Školní speciální pedagog (42 %) a školní psycholog (27 %) jsou již zastoupeni méně, jiní specialisté (7 %) a sociální pedagogové (4 %) pak výjimečně. V Praze jsou pak mnohem více než jinde využíváni školní psychologové (69 % vs. průměrných 27 %).

Tabulka 6: Jací další specialisté, mimo školního metodika prevence, působí přímo na vaší škole?

	Výchovný poradce	Školní psycholog	Školní speciální pedagog	Asistent pedagoga	Sociální pedagog	Jiný specialista
Hlavní město Praha	96,9 %	68,8 %	48,4 %	76,6 %	7,8 %	18,8 %
Středočeský kraj	94,8 %	24,5 %	39,6 %	75,0 %	2,8 %	6,4 %
Jihočeský kraj	94,6 %	18,5 %	31,5 %	70,7 %	2,2 %	3,3 %
Plzeňský kraj	77,2 %	10,5 %	21,1 %	56,1 %	1,8 %	5,3 %
Karlovarský kraj	97,2 %	25,0 %	41,7 %	83,3 %	2,8 %	8,3 %
Ústecký kraj	91,7 %	16,7 %	36,1 %	66,7 %	5,6 %	16,7 %
Liberecký kraj	98,3 %	8,3 %	36,7 %	58,3 %	1,7 %	11,7 %
Královéhradecký kraj	88,6 %	21,0 %	40,3 %	75,0 %	2,3 %	8,0 %
Pardubický kraj	95,8 %	19,4 %	25,0 %	81,9 %	1,4 %	5,6 %
Kraj Vysočina	75,0 %	0,0 %	0,0 %	75,0 %	0,0 %	25,0 %
Jihomoravský kraj	92,1 %	35,6 %	52,4 %	79,1 %	4,7 %	6,2 %
Olomoucký kraj	94,7 %	33,3 %	52,6 %	87,7 %	1,8 %	7,0 %
Zlínský kraj	88,2 %	27,5 %	43,9 %	71,8 %	2,4 %	7,5 %
Moravskoslezský kraj	94,2 %	26,7 %	42,2 %	70,5 %	5,1 %	4,2 %
Celá ČR	92,6 %	26,9 %	41,9 %	73,8 %	3,5 %	6,7 %

Obrázek 5: Jací další specialisté, mimo školního metodika prevence, působí přímo na vaší škole? (celá ČR)



Třídnické hodiny jsou pravidelnou součástí pedagogické praxe takřka v sedmi osminách (84 %) škol. Nejčastěji se jedná o jednu třídnickou hodinu měsíčně (33 %), čtyři nebo více třídnických hodin měsíčně má 20 % škol. Rozdíly mezi jednotlivými kraji nejsou výrazné.

Tabulka 7: Kolik vyučovacích hodin je za měsíc věnováno třídnickým hodinám v jedné třídě (průměrně za celou školu)?

	žádná / nevyplněno	1	2	3	4 a více
Hlavní město Praha	17,2 %	29,7 %	21,9 %	7,8 %	23,4 %
Středočeský kraj	15,6 %	28,8 %	26,2 %	8,3 %	21,2 %
Jihočeský kraj	21,7 %	21,7 %	29,3 %	5,4 %	21,7 %
Plzeňský kraj	33,3 %	29,8 %	19,3 %	5,3 %	12,3 %
Karlovarský kraj	13,9 %	30,6 %	30,6 %	5,6 %	19,4 %
Ústecký kraj	13,9 %	27,8 %	22,2 %	5,6 %	30,6 %
Liberecký kraj	15,0 %	35,0 %	23,3 %	5,0 %	21,7 %
Královéhradecký kraj	13,1 %	33,0 %	28,4 %	4,5 %	21,0 %
Pardubický kraj	22,2 %	33,3 %	19,4 %	5,6 %	19,4 %
Kraj Vysočina	25,0 %	50,0 %	25,0 %	0,0 %	0,0 %
Jihomoravský kraj	17,4 %	28,8 %	26,8 %	5,3 %	21,8 %
Olomoucký kraj	15,8 %	36,8 %	19,3 %	0,0 %	28,1 %
Zlínský kraj	12,5 %	36,1 %	27,5 %	6,7 %	17,3 %
Moravskoslezský kraj	12,5 %	40,1 %	24,1 %	5,6 %	17,6 %
Celá ČR	15,6 %	32,7 %	25,5 %	6,0 %	20,2 %

Na třídnických hodinách jsou nejčastěji řešenými tématy vztahy ve třídě, a práce s pravidly a řešení problémů třídy (82 %, resp. 79 %). Aktivity a programy specifické prevence se objevují ve čtvrtině všech třídnických hodin (25 %).

Tabulka 8: Jaká témata převažují při třídnických hodinách na vaší škole?

	Práce se vztahy ve třídě	Práce s pravidly a řešení problémů třídy	Řešení provozních záležitostí	Společná tvorba projektů mimo výuku	Cílený rozvoj dovedností žáků	Aktivity a programy specifické prevence	Jiné
Hlavní město Praha	71,9 %	70,3 %	57,8 %	39,1 %	35,9 %	23,4 %	1,6 %
Středočeský kraj	85,1 %	78,5 %	49,8 %	34,4 %	33,5 %	28,1 %	0,5 %
Jihočeský kraj	80,4 %	70,7 %	62,0 %	39,1 %	31,5 %	27,2 %	0,0 %
Plzeňský kraj	56,1 %	59,6 %	38,6 %	12,3 %	15,8 %	15,8 %	3,5 %
Karlovarský kraj	88,9 %	86,1 %	38,9 %	33,3 %	30,6 %	22,2 %	0,0 %
Ústecký kraj	86,1 %	75,0 %	50,0 %	38,9 %	38,9 %	27,8 %	0,0 %
Liberecký kraj	85,0 %	86,7 %	60,0 %	33,3 %	31,7 %	28,3 %	1,7 %
Královéhradecký kraj	80,7 %	77,8 %	45,5 %	30,7 %	31,8 %	25,0 %	0,6 %
Pardubický kraj	77,8 %	81,9 %	47,2 %	33,3 %	20,8 %	20,8 %	1,4 %
Kraj Vysočina	75,0 %	75,0 %	50,0 %	0,0 %	25,0 %	0,0 %	0,0 %
Jihomoravský kraj	78,2 %	76,5 %	55,9 %	33,2 %	28,8 %	26,5 %	0,6 %
Olomoucký kraj	86,0 %	78,9 %	50,9 %	29,8 %	24,6 %	15,8 %	1,8 %
Zlínský kraj	84,7 %	84,3 %	56,5 %	41,2 %	37,3 %	23,5 %	0,8 %
Moravskoslezský kraj	85,8 %	81,9 %	53,8 %	35,0 %	26,7 %	23,9 %	1,2 %
Celá ČR	82,2 %	78,8 %	52,6 %	34,4 %	30,5 %	24,9 %	0,9 %

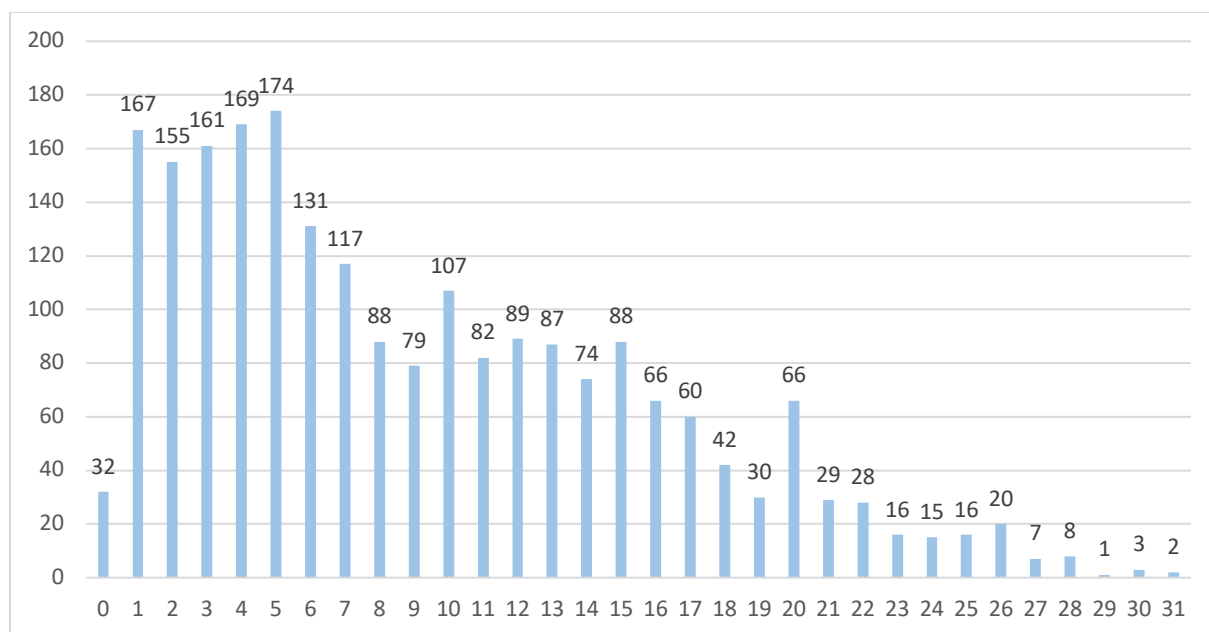
1.2 Školní metodik prevence

Školní metodici prevence jsou ve své funkci průměrně přesně 9 let. Jak ukazuje histogram na obrázku 6, nejvíce metodiků je ve funkci dva roky až pět let (modus = 5).

Tabulka 9: Kolik let celkem Vy osobně vykonáváte funkci školního metodika prevence?

	Střední hodnoty v letech			Podíl metodiků podle doby ve funkci			
	průměr	medián	modus	do 5 let	6-10 let	11-15 let	16 a více let
Hlavní město Praha	7,3	5	1	44,3 %	27,9 %	9,8 %	18,0 %
Středočeský kraj	9,2	8	4	31,2 %	25,7 %	19,0 %	24,1 %
Jihočeský kraj	8,3	7	4	31,2 %	33,3 %	19,4 %	16,1 %
Plzeňský kraj	8,3	6	2	35,8 %	23,9 %	22,4 %	17,9 %
Karlovarský kraj	7,4	6	2	38,9 %	36,1 %	8,3 %	16,7 %
Ústecký kraj	10,1	8	5	22,9 %	28,6 %	22,9 %	25,7 %
Liberecký kraj	8,9	6	4	30,2 %	34,9 %	12,7 %	22,2 %
Královéhradecký kraj	8,4	7	5	30,9 %	34,3 %	14,6 %	20,2 %
Pardubický kraj	7,1	6	2	40,6 %	30,4 %	18,8 %	10,1 %
Kraj Vysočina	8,7	8	8	0,0 %	66,7 %	33,3 %	0,0 %
Jihomoravský kraj	9,3	9	5	30,6 %	24,9 %	24,0 %	20,5 %
Olomoucký kraj	9,7	10	6	26,7 %	23,3 %	26,7 %	23,3 %
Zlínský kraj	9,1	7	4	32,6 %	26,1 %	19,2 %	22,1 %
Moravskoslezský kraj	10,3	10	5	26,8 %	22,9 %	22,0 %	28,4 %
Celá ČR	9,2	7	5	31,0 %	26,7 %	19,9 %	22,5 %

Obrázek 6: Počet školních metodiků prevence podle roků ve funkci (celá ČR)



Devět z deseti (90 %) školních metodiků prevence zastává na škole ještě nějakou další funkci. Nejčastěji jde o funkci třídního učitele (70 %), ostatní funkce jsou mnohem méně časté.

Tabulka 10: Zastáváte Vy osobně na vaší škole, mimo školního metodika prevence, také nějaké další funkce?

	Ne	Třídní učitel	Výchovný poradce	Zástupce ředitele školy	Ředitel školy	Jiná funkce
Hlavní město Praha	8,1 %	59,7 %	6,5 %	19,4 %	0,0 %	22,6 %
Středočeský kraj	8,3 %	73,0 %	13,0 %	12,4 %	7,9 %	12,1 %
Jihočeský kraj	6,2 %	70,1 %	7,2 %	8,2 %	4,1 %	10,3 %
Plzeňský kraj	9,9 %	66,2 %	12,7 %	7,0 %	4,2 %	14,1 %
Karlovarský kraj	13,5 %	62,2 %	5,4 %	5,4 %	5,4 %	24,3 %
Ústecký kraj	10,5 %	63,2 %	10,5 %	7,9 %	10,5 %	10,5 %
Liberecký kraj	9,5 %	71,4 %	6,3 %	7,9 %	4,8 %	12,7 %
Královéhradecký kraj	11,6 %	61,3 %	18,8 %	12,7 %	12,2 %	14,4 %
Pardubický kraj	7,1 %	70,0 %	4,3 %	7,1 %	5,7 %	11,4 %
Kraj Vysočina	0,0 %	50,0 %	0,0 %	25,0 %	0,0 %	0,0 %
Jihomoravský kraj	9,9 %	74,3 %	7,6 %	4,5 %	4,5 %	14,1 %
Olomoucký kraj	8,3 %	70,0 %	6,7 %	6,7 %	3,3 %	13,3 %
Zlínský kraj	8,4 %	71,2 %	10,0 %	5,5 %	5,8 %	15,2 %
Moravskoslezský kraj	13,3 %	69,2 %	10,0 %	7,0 %	5,9 %	13,8 %
Celá ČR	9,9 %	69,9 %	10,4 %	8,4 %	6,2 %	13,8 %

Více než polovina (55 %) metodiků prevence má ukončené akreditované studium k výkonu specializovaných činností pro školní metodiky prevence podle § 9 vyhlášky č. 317/2005 Sb., jak ukazuje následující tabulka. Dalších 6 % metodiků tuto specializaci aktuálně studuje.

Tabulka 11: Máte ukončené akreditované studium k výkonu specializovaných činností pro školní metodiky prevence podle § 9 vyhlášky č. 317/2005 Sb.?

	Ne	Ne, ale aktuálně ho studuji	Ano
Hlavní město Praha	18,0 %	14,8 %	67,2 %
Středočeský kraj	40,3 %	8,2 %	51,5 %
Jihočeský kraj	39,6 %	8,8 %	51,6 %
Plzeňský kraj	40,6 %	5,8 %	53,6 %
Karlovarský kraj	36,1 %	8,3 %	55,6 %
Ústecký kraj	36,1 %	11,1 %	52,8 %
Liberecký kraj	19,0 %	7,9 %	73,0 %
Královéhradecký kraj	38,3 %	7,8 %	53,9 %
Pardubický kraj	44,9 %	1,4 %	53,6 %
Kraj Vysočina	0,0 %	0,0 %	100,0 %
Jihomoravský kraj	43,1 %	4,3 %	52,6 %
Olomoucký kraj	25,0 %	3,3 %	71,7 %
Zlínský kraj	46,8 %	3,6 %	49,7 %
Moravskoslezský kraj	37,7 %	3,1 %	59,3 %
Celá ČR	39,2 %	5,7 %	55,1 %

V průměru metodik prevence stráví měsíčně činnostmi souvisejícími přímo s primární prevencí 24 hodin. Nejvíce času (téměř 4 hodiny měsíčně) z toho zaujímá vedení písemných záznamů všeho druhu. Nadprůměrnou časovou dotaci má v rámci pracovních činností metodika také koordinace tvorby a evaluace preventivních programů, vzdělávání a rozvoj v oblasti primární prevence rizikového chování, účast na pracovních seminářích a metodickém vedení, a zajišťování spolupráce školy s orgány státní správy a samosprávy, policií, orgány sociálně-právní ochrany dětí, nestátními organizacemi působícími v oblasti prevence. Naopak individuální práce s žáky (včetně práce s malými skupinami žáků) s potenciálem k rozvoji rizikového chování a osobní participace na realizaci preventivních aktivit školy (podílení se na přímé práci se žáky při preventivních aktivitách) tvoří menší část celkového objemu činností. A nejméně času (do dvou hodin měsíčně) metodik stráví komunikací se zákonnými zástupci dětí a metodickým vedením pedagogů.

Tabulka 12: Průměrný měsíční objem pracovní činnosti metodika v hodinách

	Celkem	Úroveň vzdělávání				
		MŠ	1. st. ZŠ	2. st. ZŠ	SŠ	VOŠ
Individuální práce s žáky	2,7	2,4	2,6	2,9	3,0	3,5
Vzdělávání a rozvoj vlastních kompetencí	3,2	2,9	3,1	3,3	3,7	4,0
Osobní participace na realizaci PP	1,9	2,1	2,0	2,2	2,0	2,1
Vedení písemných záznamů všeho druhu	3,9	4,1	3,8	4,1	4,7	5,9
Komunikace se zákonnými zástupci (rodiči)	1,8	1,8	1,9	2,1	2,0	2,3
Koordinace tvorby a evaluace PP	3,4	3,5	3,5	3,8	3,5	4,7
Pracovní semináře, metodické vedení	3,0	3,5	3,1	3,2	2,8	3,3
Metodické vedení pedagogů	1,5	1,3	1,5	1,6	1,6	1,8
Zajišťování spolupráce s dalšími subjekty	2,9	2,3	3,0	3,1	3,3	2,9

Celkem	24,4	24,0	24,5	26,3	26,6	30,4
---------------	-------------	-------------	-------------	-------------	-------------	-------------

1.3 Specifická prevence realizovaná v samostatných preventivních aktivitách a programech

Ve školním roce 2021/22 bylo na 2 078 školách realizováno celkem více než 12 tisíc samostatných preventivních aktivit nebo programů (průměrně 6 programů na jednu školu). V drtivé většině se jednalo o programy všeobecné prevence (92 %), úrovně selektivní a indikované prevence byly zastoupeny nepoměrně méně (7 %, resp. 1 %).

Tabulka 13: Samostatné preventivní programy a aktivity podle úrovně

	Počet	Podíl
Všeobecná prevence	11 101	91,5 %
Selektivní prevence	855	7,0 %
Indikovaná prevence	173	1,4 %
Celkem programů	12 129	100 %

Počty preventivních programů odpovídají zapojení škol v jednotlivých krajích do systému výkaznictví. Největší podíl evidovaných programů představují ty realizované v Moravskoslezském, Zlínském, Jihomoravském a Středočeském kraji, naopak nejmenší zastoupení má kraj Vysočina.

Zastoupení úrovně prevence v jednotlivých krajích je v podstatě stejné a odpovídá zastoupení v celé ČR.

Tabulka 14: Samostatné preventivní aktivity v krajích ČR

	Preventivní programy v kraji (procenta ve sloupci)		Zastoupení úrovně prevence v daném kraji (procenta v řádku)		
	Absolutně	Relativně	Všeobecná prevence	Selektivní prevence	Indikovaná prevence
Hlavní město Praha	471	3,9 %	93,0 %	5,7 %	1,3 %
Středočeský kraj	1 943	16,0 %	90,9 %	7,6 %	1,5 %
Jihočeský kraj	520	4,3 %	89,8 %	9,0 %	1,2 %
Plzeňský kraj	131	1,1 %	88,5 %	9,9 %	1,5 %
Karlovarský kraj	155	1,3 %	93,5 %	5,2 %	1,3 %
Ústecký kraj	209	1,7 %	95,2 %	4,8 %	0,0 %
Liberecký kraj	419	3,5 %	91,4 %	6,2 %	2,4 %
Královéhradecký kraj	786	6,5 %	90,7 %	8,1 %	1,1 %
Pardubický kraj	452	3,7 %	93,6 %	6,2 %	0,2 %
Kraj Vysočina	20	0,2 %	90,0 %	10,0 %	0,0 %
Jihomoravský kraj	2 034	16,8 %	91,3 %	7,1 %	1,5 %
Olomoucký kraj	526	4,3 %	96,4 %	3,2 %	0,4 %
Zlínský kraj	2 059	17,0 %	89,5 %	7,7 %	2,8 %
Moravskoslezský kraj	2 400	19,8 %	92,5 %	6,7 %	0,8 %
Celá ČR	12 125	100 %	91,5 %	7,1 %	1,4 %

Nejčastějším poskytovatelem preventivních programů ve sledovaném roce byly nestátní organizace, např. nezisková organizace, zapsaný spolek, obecně prospěšná společnost, nadace, které realizovaly třetinu programů (33 %). Více než čtvrtinu (27 %) programů realizovaly školy samy. Jak ukazuje následující tabulka, další sledovaní poskytovatelé prevence jsou zastoupeni méně, ale nikoliv zanedbatelně.

Tabulka 15: Poskytovatelé preventivních programů

	Počet	Podíl
Nestátní (nezisková) organizace	3 907	33,1 %
Škola sama	3 230	27,4 %
Jiný typ subjektu	1 351	11,5 %
Policie ČR	1 043	8,8 %
Školské zařízení (např. PPP, SPC, SVP)	739	6,3 %
Komerční subjekt	706	6,0 %
Městská policie (obecní policie)	637	5,4 %
Státní zdravotní ústav	174	1,5 %
Celkem	11 787	100 %

Téměř tři čtvrtiny realizovaných programů nebyly podle vyplňujících metodiků certifikovány (74 %). Nejvyšší podíl (těsná většina) certifikovaných programů je v Pardubickém kraji.

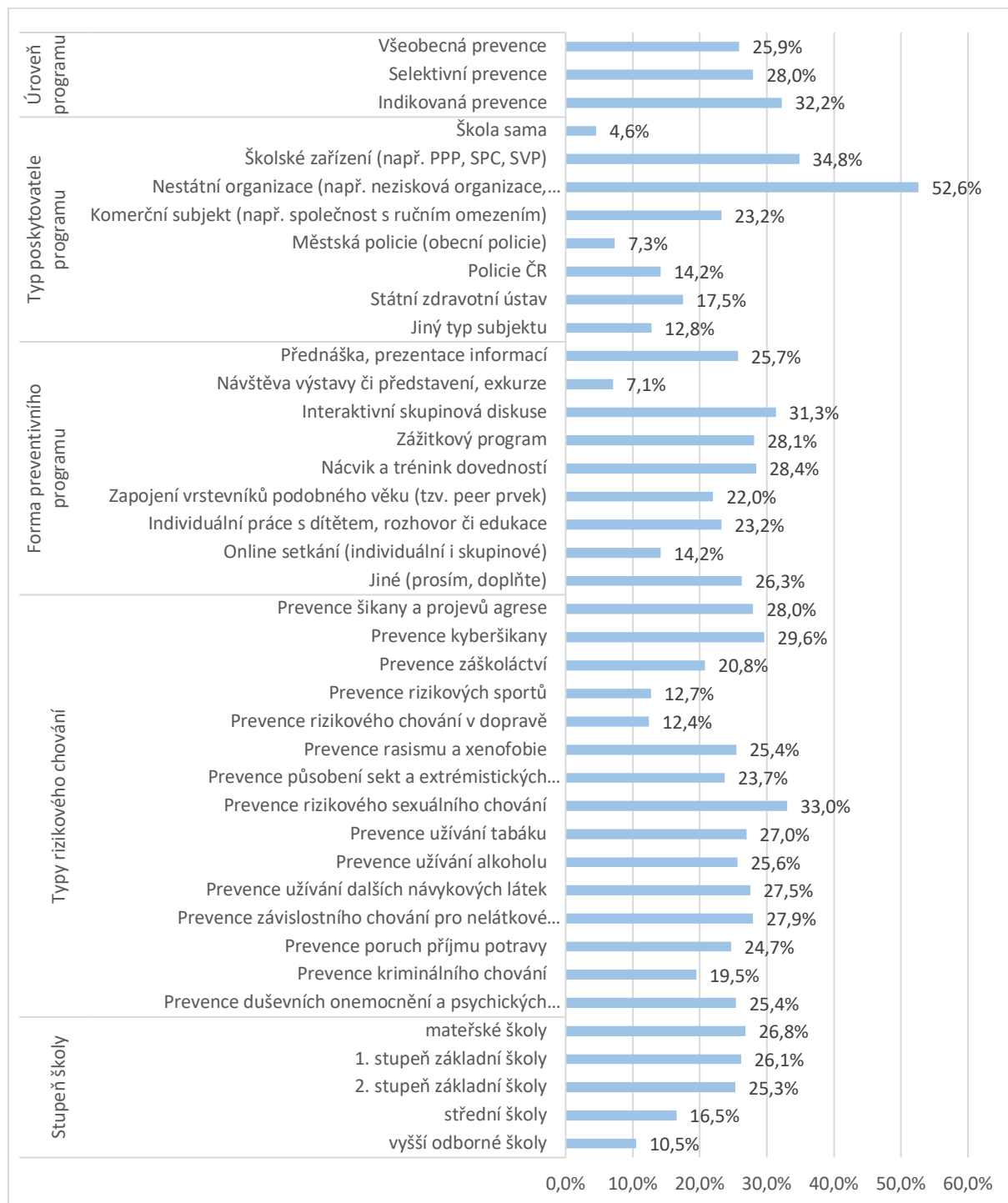
Tabulka 16: Je preventivní program certifikovaný?

	Je tento preventivní program certifikovaný?	
	ano	ne
Hlavní město Praha	41,2 %	58,8 %
Středočeský kraj	30,0 %	70,0 %
Jihočeský kraj	31,8 %	68,2 %
Plzeňský kraj	26,0 %	74,0 %
Karlovarský kraj	27,4 %	72,6 %
Ústecký kraj	20,9 %	79,1 %
Liberecký kraj	43,5 %	56,5 %
Královéhradecký kraj	21,6 %	78,4 %
Pardubický kraj	54,7 %	45,3 %
Kraj Vysočina	0,0 %	100,0 %
Jihomoravský kraj	29,0 %	71,0 %
Olomoucký kraj	12,6 %	87,4 %
Zlínský kraj	16,6 %	83,4 %
Moravskoslezský kraj	20,7 %	79,3 %
Celá ČR	26,1 %	73,9 %

Celkem je certifikováno něco přes čtvrtinu realizovaných programů. Následující graf srovnává podíl certifikovaných programů v závislosti na úrovni, typu poskytovatele a formě programu, a také podle typu rizikového chování a cílové skupiny, pro které je program určený. Největší podíly certifikací z hlediska sledovaných proměnných vykazují programy indikované primární prevence poskytované

nestátní organizací ve formě interaktivní skupinové diskuze zaměřené na rizikové sexuální chování pro žáky mateřských (!) škol.

Obrázek 7: Podíl certifikovaných programů prevence



Nejčastější formou práce v preventivním programu byla interaktivní skupinová diskuse (63%), následovaly přednášky (61%), zážitkové programy a nácvik a trénink dovedností (50-52%). Peer programy, individuální práce a exkurze jsou využívány spíše méně často (7-16%).

Tabulka 17: Hlavní formy práce v preventivním programu

	Počet	Podíl
Interaktivní skupinová diskuse	7 533	63,1 %
Přednáška, prezentace informací	7 349	61,6 %
Zážitkový program	6 231	52,2 %
Nácvik a trénink dovedností	5 985	50,2 %
Zapojení vrstevníků podobného věku (tzv. peer prvek)	1 918	16,1 %
Individuální práce s dítětem, rozhovor či edukace	1 456	12,2 %
Návštěva výstavy či představení, exkurze	866	7,3 %
Online setkání (individuální i skupinové)	283	2,4 %
Jiné (prosím, doplňte)	126	1,1 %
Celkem	11 931	100,0 %

(Celkový počet neodpovídá součtu řádků, protože jeden program může využívat více forem.)

Následující tabulka ukazuje zaměření preventivních programů podle typu rizikového chování. Nejvíce programů se zaměřovalo na prevenci šikany a projevů agrese (50 %), naopak nejméně programů se soustředilo na prevenci působení sekt a extrémistických náboženských směrů (5 %).

Tabulka 18: Typy rizikového chování, na které je program zaměřen

	Počet	Podíl
Prevence šikany a projevů agrese	5 706	49,5 %
Prevence kyberšikany	3 663	31,8 %
Prevence kriminálního chování	3 232	28,0 %
Prevence záškoláctví	2 386	20,7 %
Prevence užívání alkoholu	2 299	19,9 %
Prevence duševních onemocnění a psychických problémů	2 271	19,7 %
Prevence užívání dalších návykových látek	2 255	19,5 %
Prevence užívání tabáku	2 209	19,1 %
Prevence závislostního chování pro nelátkové závislosti	2 133	18,5 %
Prevence rizikového chování v dopravě	2 079	18,0 %
Prevence rasismu a xenofobie	1 897	16,4 %
Prevence rizikového sexuálního chování	1 833	15,9 %
Prevence rizikových sportů	1 482	12,8 %
Prevence poruch příjmu potravy	1 213	10,5 %
Prevence působení sekt a extrémistických náboženských směrů	537	4,7 %
Celkem	11 537	100,0 %

(Celkový počet neodpovídá součtu řádků, protože jeden program může být zaměřen na více typů rizikového chování.)

1.4 Výskyt rizikového chování

Celkový počet výskytů případů či žáků vykazujících rizikové chování ve školách zapojených do sběru dat ve školním roce 2021/22 překračuje sedmdesát tisíc (73 849). Více než čtvrtinu představují špatné vztahy mezi žáky (19 474 případů), které se vyskytují hlavně u žáků základních škol, jak ukazuje následující tabulka, v níž je vyšší absolutní četnost zvýrazněna červenou barvou. Druhým absolutně nejčastějším jevem je užívání tabáku (u 12 176 žáků), které dominuje na středních školách. Na dalších místech se pak umísťují záškoláctví a skryté záškoláctví (6 860, resp. 5 394).

Tabulka 19: Výskyt rizikového chování absolutně

	MŠ	0. ZŠ	1. ZŠ	2. ZŠ	3. ZŠ	4. ZŠ	5. ZŠ	6. ZŠ	7. ZŠ	8. ZŠ	9. ZŠ	10. ZŠ	1. SŠ	2. SŠ	3. SŠ	4. SŠ	VOŠ	celkem
Špatné vztahy mezi žáky	226	39	1 305	1 286	1 924	2 218	2 364	2 722	2 377	1 824	1 131	26	907	587	374	112	52	19 474
Ostrakizace	22	2	198	192	288	409	447	571	523	412	276	12	265	156	82	28	10	3 893
Šikana	108	10	310	228	450	514	464	658	577	468	274	18	147	90	33	7	14	4 370
Kyberšikana	0	0	8	9	60	170	291	461	524	490	372	6	246	175	117	41	7	2 977
Projevy rasismu a xenofobie	2	2	26	31	58	56	91	168	161	151	77	0	28	28	12	2	4	897
Útoky na pracovníky školy	64	4	63	107	175	211	305	413	546	528	363	16	221	155	90	15	8	3 284
Záškoláctví	4	14	105	110	143	189	222	475	614	756	559	17	1 254	1 017	970	307	104	6 860
Skryté záškoláctví	6	35	186	185	236	281	339	523	547	710	612	19	528	444	445	217	81	5 394
Rizikové chování ve sportu	4	7	23	25	41	44	82	60	68	60	44	1	27	24	20	4	0	534
Rizikové chování v dopravě	11	0	51	54	103	98	77	49	51	48	50	4	14	22	29	30	4	695
Rizikové sexuální chování	0	1	29	30	45	55	104	151	210	180	135	3	43	54	32	9	2	1 083
Poruchy příjmu potravy	6	1	16	3	15	18	41	83	176	252	252	9	165	144	94	48	2	1 325
Sebepečkozování a autoagrese	2	0	18	26	38	38	104	309	423	493	343	5	243	157	113	42	7	2 361
Kriminální chování	0	1	28	41	47	63	96	157	216	244	186	3	65	54	43	23	10	1 277
Zanedbávání, zneužívání či týrání	4	4	53	56	71	59	49	86	78	66	47	3	27	14	8	4	1	630
Užívání tabáku	0	2	20	35	52	116	313	765	1 206	1 499	1 493	13	1 963	1 918	1 637	965	179	12 176
Užívání alkoholu	0	0	12	25	49	25	58	146	219	384	495	6	236	254	302	229	8	2 448
Užívání konopných látek	0	0	1	1	4	2	8	41	72	141	162	3	165	143	97	47	3	890
Užívání dalších návykových látek	0	0	0	2	1	2	9	65	88	119	119	6	36	43	39	29	4	562
Nelátkové závislosti	0	0	27	56	109	134	197	305	333	375	386	9	277	212	188	107	4	2 719
celkem	459	122	2 479	2 502	3 909	4 702	5 661	8 208	9 009	9 200	7 376	179	6 857	5 691	4 725	2 266	504	73 849

Následující tabulka ukazuje výskyt rizikového chování relativně vzhledem k celkovému počtu žáků ve sledovaných ročnících. Z výskytu použitých barev je jasné patrné, že špatné vztahy mezi žáky dominují na základních školách nejen absolutně, ale i relativně, obdobně jako užívání tabáku na středních školách.

Tabulka 20: Výskyt rizikového chování relativně podle ročníků

	MŠ	0. ZŠ	1. ZŠ	2. ZŠ	3. ZŠ	4. ZŠ	5. ZŠ	6. ZŠ	7. ZŠ	8. ZŠ	9. ZŠ	10. ZŠ	1. SŠ	2. SŠ	3. SŠ	4. SŠ	VOŠ	celkem
Špatné vztahy mezi žáky	1,41 %	0,38 %	2,56 %	2,54 %	4,13 %	4,78 %	4,90 %	5,20 %	4,58 %	3,73 %	2,60 %	2,96 %	2,47 %	1,81 %	1,28 %	0,54 %	1,19 %	3,30 %
Ostrakizace	0,14 %	0,02 %	0,39 %	0,38 %	0,62 %	0,88 %	0,93 %	1,09 %	1,01 %	0,84 %	0,64 %	1,37 %	0,72 %	0,48 %	0,28 %	0,13 %	0,23 %	0,66 %
Šikana	0,68 %	0,10 %	0,61 %	0,45 %	0,97 %	1,11 %	0,96 %	1,26 %	1,11 %	0,96 %	0,63 %	2,05 %	0,40 %	0,28 %	0,11 %	0,03 %	0,32 %	0,74 %
Kyberšikana	0,00 %	0,00 %	0,02 %	0,02 %	0,13 %	0,37 %	0,60 %	0,88 %	1,01 %	1,00 %	0,86 %	0,68 %	0,67 %	0,54 %	0,40 %	0,20 %	0,16 %	0,50 %
Projevy rasismu a xenofobie	0,01 %	0,02 %	0,05 %	0,06 %	0,12 %	0,12 %	0,19 %	0,32 %	0,31 %	0,31 %	0,18 %	0,00 %	0,08 %	0,09 %	0,04 %	0,01 %	0,09 %	0,15 %
Útoky na pracovníky školy	0,40 %	0,04 %	0,12 %	0,21 %	0,38 %	0,45 %	0,63 %	0,79 %	1,05 %	1,08 %	0,84 %	1,82 %	0,60 %	0,48 %	0,31 %	0,07 %	0,18 %	0,56 %
Záškoláctví	0,03 %	0,14 %	0,21 %	0,22 %	0,31 %	0,41 %	0,46 %	0,91 %	1,18 %	1,55 %	1,29 %	1,94 %	3,42 %	3,14 %	3,33 %	1,47 %	2,39 %	1,16 %
Skryté záškoláctví	0,04 %	0,34 %	0,36 %	0,37 %	0,51 %	0,61 %	0,70 %	1,00 %	1,05 %	1,45 %	1,41 %	2,16 %	1,44 %	1,37 %	1,53 %	1,04 %	1,86 %	0,91 %
Rizikové chování ve sportu	0,03 %	0,07 %	0,05 %	0,05 %	0,09 %	0,09 %	0,17 %	0,11 %	0,13 %	0,12 %	0,10 %	0,11 %	0,07 %	0,07 %	0,07 %	0,02 %	0,00 %	0,09 %
Rizikové chování v dopravě	0,07 %	0,00 %	0,10 %	0,11 %	0,22 %	0,21 %	0,16 %	0,09 %	0,10 %	0,10 %	0,12 %	0,46 %	0,04 %	0,07 %	0,10 %	0,14 %	0,09 %	0,12 %
Rizikové sexuální chování	0,00 %	0,01 %	0,06 %	0,06 %	0,10 %	0,12 %	0,22 %	0,29 %	0,40 %	0,37 %	0,31 %	0,34 %	0,12 %	0,17 %	0,11 %	0,04 %	0,05 %	0,18 %
Poruchy příjmu potravy	0,04 %	0,01 %	0,03 %	0,01 %	0,03 %	0,04 %	0,08 %	0,16 %	0,34 %	0,52 %	0,58 %	1,03 %	0,45 %	0,45 %	0,32 %	0,23 %	0,05 %	0,22 %
Sebepečkozování a autoagrese	0,01 %	0,00 %	0,04 %	0,05 %	0,08 %	0,08 %	0,22 %	0,59 %	0,81 %	1,01 %	0,79 %	0,57 %	0,66 %	0,49 %	0,39 %	0,20 %	0,16 %	0,40 %
Kriminální chování	0,00 %	0,01 %	0,05 %	0,08 %	0,10 %	0,14 %	0,20 %	0,30 %	0,42 %	0,50 %	0,43 %	0,34 %	0,18 %	0,17 %	0,15 %	0,11 %	0,23 %	0,22 %
Zanedbávání, zneužívání či týrání	0,03 %	0,04 %	0,10 %	0,11 %	0,15 %	0,13 %	0,10 %	0,16 %	0,15 %	0,14 %	0,11 %	0,34 %	0,07 %	0,04 %	0,03 %	0,02 %	0,02 %	0,11 %
Užívání tabáku	0,00 %	0,02 %	0,04 %	0,07 %	0,11 %	0,25 %	0,65 %	1,46 %	2,32 %	3,07 %	3,44 %	1,48 %	5,35 %	5,93 %	5,61 %	4,64 %	4,11 %	2,06 %
Užívání alkoholu	0,00 %	0,00 %	0,02 %	0,05 %	0,11 %	0,05 %	0,12 %	0,28 %	0,42 %	0,79 %	1,14 %	0,68 %	0,64 %	0,79 %	1,04 %	1,10 %	0,18 %	0,41 %
Užívání konopných látek	0,00 %	0,00 %	0,00 %	0,00 %	0,01 %	0,00 %	0,02 %	0,08 %	0,14 %	0,29 %	0,37 %	0,34 %	0,45 %	0,44 %	0,33 %	0,23 %	0,07 %	0,15 %
Užívání dalších návykových látek	0,00 %	0,00 %	0,00 %	0,00 %	0,00 %	0,00 %	0,02 %	0,12 %	0,17 %	0,24 %	0,27 %	0,68 %	0,10 %	0,13 %	0,13 %	0,14 %	0,09 %	0,10 %
Nelátkové závislosti	0,00 %	0,00 %	0,05 %	0,11 %	0,23 %	0,29 %	0,41 %	0,58 %	0,64 %	0,77 %	0,89 %	1,03 %	0,75 %	0,66 %	0,64 %	0,51 %	0,09 %	0,46 %
celkem	2,87 %	1,20 %	4,86 %	4,94 %	8,39 %	10,13 %	11,72 %	15,69 %	17,35 %	18,83 %	16,98 %	20,39 %	18,67 %	17,59 %	16,20 %	10,89 %	11,57 %	12,52 %

1.5 Závěr

Při interpretaci výsledků je třeba vzít v potaz relativně nízkou míru zapojení škol v některých krajích (na Vysočině je to pouze 1 % škol, podobně v Praze a Ústeckém kraji jen 8-10 %).

Ve srovnání s předchozími školními roky nedošlo z hlediska počtu zapojených škol k výrazným změnám, ale významně se opět zvýšil počet realizovaných (nebo vykázaných) preventivních programů (viz Vacek et al., 2019, Vacek et al., 2020, Vacek et al., 2021 a Vacek et al., 2022).

Uvedený přehled představuje klíčové, nikoli všechny údaje, které jsou evidovány SE (modulem Výkaz). Bohatost dat, kterou poskytuje SE, lze využít pro různé účely. Údaje v SE by ve střednědobém horizontu mohly být využity k žádoucímu pozitivnímu posunu na úrovních (převzato z Gabrhelík, 2015):

- Teoretické – Zavedení jednotného SE preventivních aktivit, který respektuje současnou a platnou terminologii.
- Profesní – Od SE očekáváme facilitaci procesu profesionalizace preventivních pracovníků ve školství. Díky dostupným informacím o ŠMP a jejich práci, úrovni a rozsahu poskytovaných intervencí bude možno lépe reagovat na potřeby celé oblasti školské prevence. SE také sleduje zapojení preventivních pracovníků z primárně jiných profesních oblastí (např. policisté, pracovníci neziskových organizací atd.).
- Kurikulární – SE má poskytovat zpětnou vazbu o realizaci MPP následujícím stranám: (i) ŠMP a dalším pracovníkům školy, včetně vedení školy; (ii) všem dotčeným na horizontálních i vertikálních úrovních koordinace prevence (kteří se podílejí na plánování, rozvoji a financování celé oblasti); (iii) autorům kurikula Minimálního preventivního programu. Jen tak bude možno MPP a navazující preventivní aktivity v dohledné době inovovat dostatečně rychle a v odpovídajícím rozsahu a kvalitě.
- Intervenční – Sledování typů a objemu poskytovaných intervencí umožní (i) zpětné hodnocení typů a rozsahu realizovaných intervencí (např. oblíbenost některých způsobů práce) a (ii) identifikaci typů rizikového chování, pro které není dostatek kvalitních intervencí.
- Sledování kvality – Údaje o počtu a kvalitě poskytovaných intervencí ve školách a školských zařízeních jsou nezbytné pro hodnocení úrovně realizace, pro plánování a další rozvoj prevence na národní úrovni.
- Sledování efektivity – SE je ze své podstaty nástrojem umožňujícím evaluaci na národní úrovni. Při opakovaném sběru dat bude možno vytvářet časové řady a sledovat trendy.
- Financování – Zpětná vazba o rozsahu, úrovni a dopadech poskytovaných intervencí za sledované období umožní lépe alokovat odpovídající finanční prostředky do všech dotčených oblastí.
- Legislativní – Bude možno lépe sledovat objem poskytovaných intervencí a dalších preventivních aktivit, vztáhnout je k aktuálnímu stavu a hledat maximální možnou oporu v legislativních opatřeních.

Pracovat s údaji lze na různých úrovních dle systému vertikální koordinace prevence (školy, oblastního metodika prevence, krajského školského koordinátora prevence, Ministerstva školství, mládeže a tělovýchovy). Nicméně připomínáme, že zpráva je čistě popisná, nikoli interpretační. Z tohoto důvodu autoři zprávy nedoporučují interpretovat údaje mechanicky, ale vždy s ohledem na kontext školské prevence v České republice a s ohledem na limity SE (a modulu Výkaz).

Použitá literatura

Gabrhelík, R. (2015). School-based Prevention Reporting System [Systém výkaznictví aktivit školské prevence]. *Adiktologie*, 15(1), 48–60.

Vacek, J., Gabrhelík, R., Rokosová, K., Petrenko, R., & Myšková, L. (2019). Prevence rizikového chování ve školách v České republice za školní rok 2017/18: Údaje evidované Systémem evidence preventivních aktivit. *Adiktol. prevent. léčeb. praxi*, 2(1), 32–46.

Vacek, J., Gabrhelík, R., Petrenko, R., & Myšková, L. (2020). Zpráva o stavu prevence rizikového chování ve školách v České republice za školní rok 2018/19: Údaje evidované Systémem evidence preventivních aktivit na národní úrovni. Praha: Klinika adiktologie 1.LF UK & NÚV.

Vacek, J., Gabrhelík, R., Petrenko, R., & Myšková, L. (2021). Zpráva o stavu prevence rizikového chování ve školách v České republice za školní rok 2019/20: Údaje evidované Systémem evidence preventivních aktivit na národní úrovni. Praha: Klinika adiktologie 1.LF UK & NÚV.

Vacek, J., Gabrhelík, R., Petrenko, R., & Myšková, L. (2022). Zpráva o stavu prevence rizikového chování ve školách v České republice za školní rok 2020/21: Údaje evidované Systémem evidence preventivních aktivit na národní úrovni. Praha: Klinika adiktologie 1.LF UK & NÚV.