



Zpráva o stavu prevence rizikového
chování ve školách v České republice
za školní rok 2022/23

Údaje evidované
Systémem evidence preventivních aktivit
na národní úrovni



UNIVERZITA KARLOVA
I. lékařská fakulta

Autoři zprávy: Jaroslav Vacek, Roman Gabrhelík
Klinika adiktologie, 1. lékařská fakulta, Univerzita Karlova

Praha, leden 2023

Tato zpráva je určena výhradně pro uživatele SEPA.

Zpráva ani její části nesmí být zveřejněny bez písemného souhlasu prof. Mgr. Romana Gabrhelíka, Ph.D.

Zprávu je zakázáno umístit a zveřejnit jinde než na internetových stránkách Systému Evidence Preventivních Aktivit (SEPA) na <https://www.preventivni-aktivity.cz>.

Zpráva neprošla jazykovou ani jinou redakční úpravou.

Úvod

On-line Systém výkaznictví preventivních aktivit (dále také SV) byl pilotně spuštěn ve školním roce 2014/2015 jako součást projektu "Implementace a evaluace minimálního preventivního programu, systémových nástrojů ve vzdělávání a vytvoření sběrného systému v oblasti prevence rizikového chování pro pracovníky škol a školských zařízení na celostátní úrovni" (ESF OPVK č. CZ.1.07/1.1.00/53.0017).

SV byl vytvořen s cílem usnadnit a systémově zajistit evidenci realizovaných aktivit v oblasti prevence rizikového chování na školách a ve školských zařízeních. Každým rokem jsou realizovány obsahové a technické změny SV za spolupráce Kliniky adiktologie, 1. lékařské fakulty Univerzity Karlovy, Národního ústavu odborného vzdělávání a dalších institucí a organizací.

Ve školním roce 2017/2018 došlo k přejmenování SV na Online systém evidence preventivních aktivit (SE). SV se stalo jedním z modulů SE, druhým modulem je nový modul Plán, který slouží jako nástroj pro podporu tvorby systematické primární prevence na školách, uživatelé jej mohou využívat od začátku školního roku 2018/ 2019.

Modul Výkaz (původní SV) vychází z konstrukce minimálního preventivního programu (MPP) a dalších preventivních intervencí. Smyslem Výkazu je sjednotit obsah, objem a způsob sledování realizovaných preventivních aktivit v českých školách; zavést jednotnou podobu výkazů o preventivních aktivitách; poskytnout školám nástroj pro (auto)evaluaci realizovaných preventivních aktivit; sbírat informace o stavu školské prevence, které bude možné využít pro plánování a další rozvoj prevence na národní úrovni.

SV je pracovním prostředím, které poskytuje technickou infrastrukturu potřebnou pro zadávání a evidenci informací o realizovaných preventivních aktivitách školy. Vykazované údaje jsou členěny do tematických oblastí. Toto členění respektuje i tato zpráva za školní rok 2022/2023.

Zpráva je čistě popisná, nikoli interpretační. Z tohoto důvodu autoři zprávy nedoporučují interpretovat údaje mechanicky, ale vždy s ohledem na kontext školské prevence v České republice a s ohledem na limity SEPA.

Autoři

1.1 Škola a její preventivní program

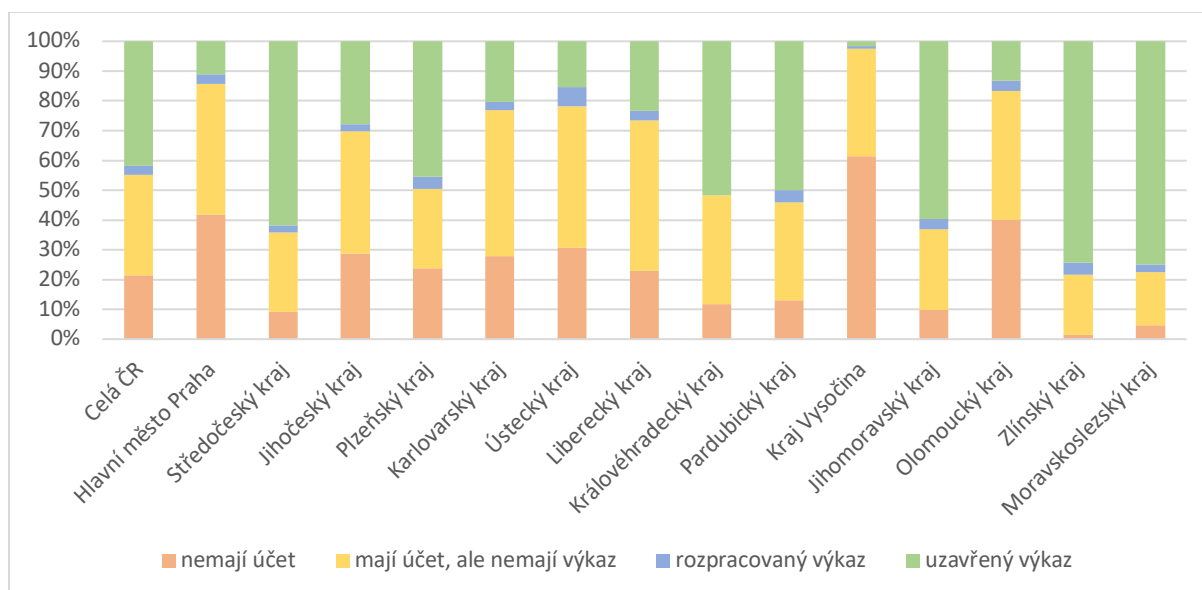
Z celkového počtu 5 420 škol evidovaných v systému výkaznictví preventivních aktivit jich na konci školního roku 2022/23 nemělo 1 160 (21 %) aktivní účet. Dalších 1 826 (34 %) nezaložilo na zmíněný školní rok výkaz. Celkem 2 434 (45 %) škol výkaz založilo, a z nich 2 270 uzavřelo. Dokončený výkaz za školní rok 2022/23 má tedy 42 % škol ze všech evidovaných, 53 % ze škol s aktivním účtem, nebo také 93 % z těch, které výkaz založily.

Tabulka 1: Přehled výkazů a škol ve školním roce 2022/23

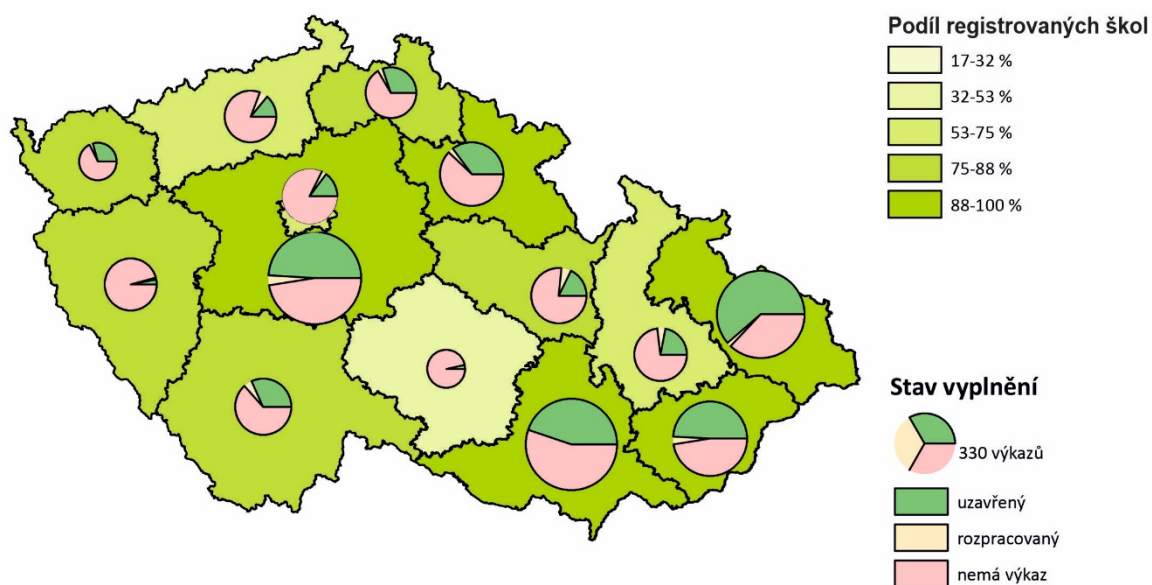
	nemají účet	mají účet, ale nemají výkaz	rozpracovaný výkaz	uzavřený výkaz	celkový počet škol
Celá ČR	1160 (21 %)	1826 (34 %)	164 (3 %)	2270 (42 %)	5420
Hlavní město Praha	198 (42 %)	208 (44 %)	15 (3 %)	53 (11 %)	474
Středočeský kraj	63 (9 %)	186 (27 %)	16 (2 %)	428 (62 %)	693
Jihočeský kraj	98 (29 %)	140 (41 %)	8 (2 %)	95 (28 %)	341
Plzeňský kraj	65 (24 %)	73 (27 %)	11 (4 %)	124 (45 %)	273
Karlovarský kraj	41 (28 %)	72 (49 %)	4 (3 %)	30 (20 %)	147
Ústecký kraj	110 (31 %)	171 (48 %)	23 (6 %)	55 (15 %)	359
Liberecký kraj	59 (23 %)	130 (51 %)	8 (3 %)	60 (23 %)	257
Královéhradecký kraj	40 (12 %)	125 (37 %)	0 (0 %)	177 (52 %)	342
Pardubický kraj	42 (13 %)	107 (33 %)	13 (4 %)	162 (50 %)	324
Kraj Vysočina	198 (61 %)	116 (36 %)	3 (1 %)	5 (2 %)	322
Jihomoravský kraj	59 (10 %)	161 (27 %)	21 (4 %)	355 (60 %)	596
Olomoucký kraj	156 (40 %)	167 (43 %)	14 (4 %)	51 (13 %)	388
Zlínský kraj	5 (2 %)	67 (20 %)	14 (4 %)	247 (74 %)	333
Moravskoslezský kraj	26 (5 %)	103 (18 %)	14 (2 %)	428 (75 %)	571

Výrazné krajské rozdíly v zapojení škol do systému výkaznictví ukazuje následující obrázek. Zatímco např. v Moravskoslezském a Zlínském kraji uzavřelo výkaz více 74-75 % ze všech evidovaných škol, v Plzeňském kraji jsou to pouze 2 % škol, podobně v Praze, Ústeckém a Olomouckém kraji jen 11-15 %.

Obrázek 1: Přehled škol v jednotlivých krajích podle zapojení do systému výkaznictví ve školním roce 2022/23



Obrázek 2: Podíl registrovaných škol a stav vyplnění výkazů v krajích ČR ve školním roce 2022/23



Do prezentovaných výsledků jsou zahrnuta data od 2 511 škol, které výkaz uzavřely nebo alespoň rozpracovaly do té míry, že poskytnuté údaje umožňují statistické zpracování. Následující tabulka ukazuje, kolik škol, tříd a žáků to v jednotlivých ročnících představuje. Výzkumná data jsou založena na údajích o aktivitách realizovaných ve více než 34 tisících třídách s téměř sedmi sty tisíci žáků.

Tabulka 2: Počet škol, tříd a žáků reprezentovaných tímto výzkumem

	škol s daným ročníkem	tříd v těchto školách	žáků v těchto třídách
MŠ – děti předškolního věku	372	817	15 211
ZŠ – přípravné třídy	358	796	12 315
1. ročník ZŠ	1 808	3 382	62 481
2. ročník ZŠ	1 768	3 142	59 011
3. ročník ZŠ	1 741	3 050	55 876
4. ročník ZŠ	1 670	2 886	54 933
5. ročník ZŠ	1 624	2 848	55 516
6. ročník ZŠ / prima	1 390	2 754	58 917
7. ročník ZŠ / sekunda	1 375	2 787	59 859
8. ročník ZŠ / tercie	1 315	2 626	57 247
9. ročník ZŠ / kvarta	1 274	2 552	54 931
10. ročník ZŠ (pro ZŠ praktické)	54	112	882
1. ročník SŠ / kvinta	447	1 933	45 840
2. ročník SŠ / sexta	438	1 824	40 300
3. ročník SŠ / septima	412	1 635	36 195
4. ročník SŠ / oktáva	376	1 055	23 747
další případné ročníky (VOŠ, atd.)	52	252	4 240
celkem	2 511	34 451	697 501

Nejčastějším zdrojem pro vypracování preventivního programu je sledování výskytu rizikového chování na škole v uplynulém školním roce (91 %), diskuze s vedením školy a učitelským sborem (86 %), analýza

aktuální situace školy (84 %) a evaluace jednotlivých realizovaných aktivit v uplynulém školním roce (73 %). Na základě profesního citu (intuice) vypracovává preventivní program školy 58 % metodiků, a 52 % pak využívá mapování klimatu školy realizovaného v uplynulém školním roce. Jiné zdroje jsou pro preventivní program v podstatě zanedbatelné (3 %).

Tabulka 3: Na základě čeho je preventivní program školy vypracováván?

	Profesní cit (intuice)	Diskuze s vedením školy a uč. sborem	Analýza aktuální situace školy	Sledování výskytu rizikového chování na škole v uplynulém školním roce	Evaluace (zhodnocení) jednotlivých realizovaných aktivit v uplynulém školním roce	Šetření / mapování klimatu školy realizovaného v uplynulém školním roce	Jiné
Hlavní město Praha	60,6 %	87,9 %	86,4 %	90,9 %	86,4 %	56,1 %	15,2 %
Středočeský kraj	58,9 %	87,0 %	86,1 %	92,2 %	77,8 %	53,2 %	1,9 %
Jihočeský kraj	60,4 %	94,1 %	85,1 %	92,1 %	73,3 %	46,5 %	3,0 %
Plzeňský kraj	67,4 %	84,9 %	90,7 %	95,3 %	64,0 %	57,0 %	2,3 %
Karlovarský kraj	55,9 %	82,4 %	88,2 %	91,2 %	91,2 %	58,8 %	0,0 %
Ústecký kraj	62,7 %	84,0 %	80,0 %	89,3 %	74,7 %	64,0 %	1,3 %
Liberecký kraj	73,5 %	91,2 %	83,8 %	92,6 %	69,1 %	57,4 %	1,5 %
Královéhradecký	54,8 %	85,9 %	84,7 %	91,0 %	67,8 %	48,0 %	2,3 %
Pardubický kraj	51,4 %	81,7 %	82,9 %	88,0 %	62,3 %	51,4 %	1,7 %
Kraj Vysočina	37,5 %	75,0 %	62,5 %	87,5 %	37,5 %	50,0 %	0,0 %
Jihomoravský kraj	59,4 %	86,6 %	82,9 %	92,0 %	75,1 %	52,4 %	3,2 %
Olomoucký kraj	42,9 %	82,5 %	88,9 %	84,1 %	77,8 %	57,1 %	4,8 %
Zlínský kraj	62,9 %	91,4 %	82,4 %	92,6 %	80,5 %	51,6 %	2,3 %
Moravskoslezský	53,7 %	83,2 %	83,2 %	90,2 %	68,3 %	49,9 %	3,9 %
Celá ČR	58,0 %	86,3 %	84,2 %	91,2 %	73,2 %	52,3 %	3,0 %

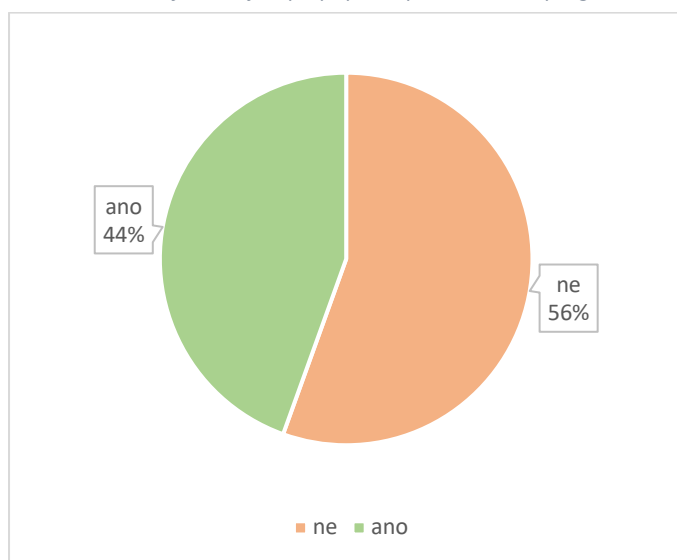
Specifické rizikové faktory nebyly identifikovány u více než tří pětín škol v České republice, rozdíly mezi kraji nejsou příliš výrazné. Méně specifických faktorů je identifikováno na východě a více na západě.

Tabulka 4: Identifikovali jste při přípravě preventivního programu školy nějaké specifické rizikové faktory vaší školy?

	ne	ano
Hlavní město Praha	41,1 %	58,9 %
Středočeský kraj	54,8 %	45,2 %
Jihočeský kraj	58,9 %	41,1 %
Plzeňský kraj	45,7 %	54,3 %
Karlovarský kraj	27,3 %	72,7 %
Ústecký kraj	44,8 %	55,2 %
Liberecký kraj	41,8 %	58,2 %
Královéhradecký kraj	54,4 %	45,6 %
Pardubický kraj	62,5 %	37,5 %
Kraj Vysočina	66,7 %	33,3 %
Jihomoravský kraj	62,1 %	37,9 %
Olomoucký kraj	53,3 %	46,7 %
Zlínský kraj	58,3 %	41,7 %
Moravskoslezský kraj	55,7 %	44,3 %

Celá ČR	55,5 %	44,5 %
---------	--------	--------

Obrázek 3: Identifikovali jste při přípravě preventivního programu školy nějaké specifické rizikové faktory vaší školy? (celá ČR)

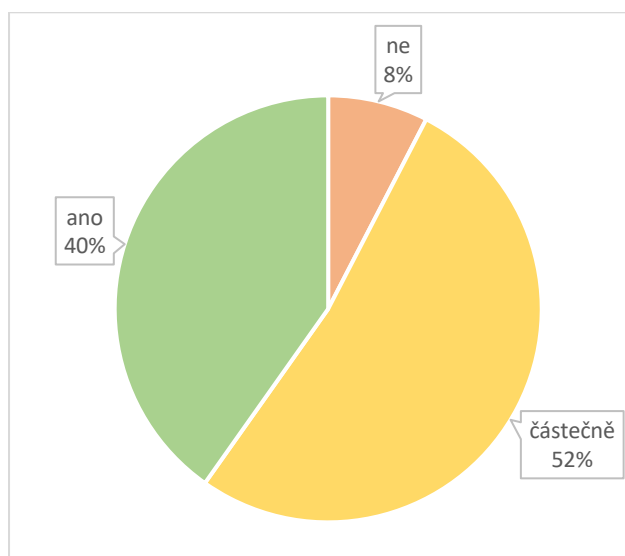


Cíle preventivních programů školy jsou formulovány podle zásad SMART ze dvou pětín (40 %).

Tabulka 5: Stanovuje preventivní program cíle, které jsou konkrétní, měřitelné, dosažitelné, realistické a časově ohraničené?

	ne	částečně	ano
Hlavní město Praha	5,8 %	36,5 %	57,7 %
Středočeský kraj	8,1 %	53,6 %	38,3 %
Jihočeský kraj	9,1 %	44,2 %	46,8 %
Plzeňský kraj	9,3 %	64,0 %	26,7 %
Karlovarský kraj	3,3 %	46,7 %	50,0 %
Ústecký kraj	5,3 %	45,6 %	49,1 %
Liberecký kraj	9,8 %	52,5 %	37,7 %
Královéhradecký kraj	7,5 %	57,8 %	34,8 %
Pardubický kraj	8,1 %	52,2 %	39,8 %
Kraj Vysočina	16,7 %	50,0 %	33,3 %
Jihomoravský kraj	8,5 %	56,3 %	35,2 %
Olomoucký kraj	1,9 %	57,4 %	40,7 %
Zlínský kraj	8,5 %	49,8 %	41,7 %
Moravskoslezský kraj	6,6 %	48,5 %	44,9 %
Celá ČR	7,6 %	52,2 %	40,2 %

Obrázek 4: Stanovuje preventivní program cíle, které jsou konkrétní, měřitelné, dosažitelné, realistické a časově ohraničené? (celá ČR)

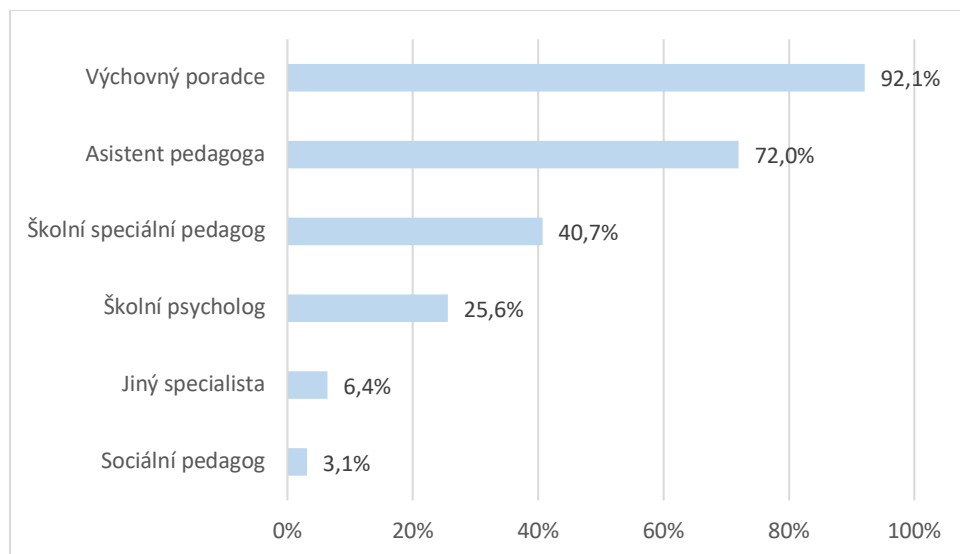


Kromě školního metodika prevence je nejčastějším specialistou na školách také výchovný poradce (93 %) a asistent pedagoga (74 %). Školní speciální pedagog (44 %) a školní psycholog (33 %) jsou již zastoupeni méně, jiní specialisté (8 %) a sociální pedagogové (6 %) pak spíše výjimečně. V Praze jsou pak mnohem více než jinde využíváni školní psychologové (70 % vs. průměrných 33 %).

Tabulka 6: Jací další specialisté, mimo školního metodika prevence, působí přímo na vaší škole?

	Výchovný poradce	Školní psycholog	Školní speciální pedagog	Asistent pedagoga	Sociální pedagog	Jiný specialista
Hlavní město Praha	95,5 %	69,7 %	48,5 %	74,2 %	6,1 %	21,2 %
Středočeský kraj	95,3 %	32,4 %	41,6 %	75,7 %	5,0 %	7,3 %
Jihočeský kraj	90,1 %	17,8 %	27,7 %	75,2 %	3,0 %	7,9 %
Plzeňský kraj	94,2 %	20,9 %	29,1 %	77,9 %	3,5 %	12,8 %
Karlovarský kraj	97,1 %	20,6 %	47,1 %	76,5 %	8,8 %	11,8 %
Ústecký kraj	96,0 %	21,3 %	38,7 %	70,7 %	8,0 %	13,3 %
Liberecký kraj	97,1 %	10,3 %	30,9 %	57,4 %	1,5 %	13,2 %
Královéhradecký kraj	92,7 %	24,3 %	52,0 %	75,1 %	6,8 %	8,5 %
Pardubický kraj	86,9 %	33,7 %	23,4 %	68,0 %	4,6 %	3,4 %
Kraj Vysočina	87,5 %	12,5 %	25,0 %	62,5 %	0,0 %	12,5 %
Jihomoravský kraj	93,0 %	42,2 %	54,8 %	78,9 %	6,1 %	7,0 %
Olomoucký kraj	92,1 %	42,9 %	55,6 %	79,4 %	9,5 %	4,8 %
Zlínský kraj	88,7 %	33,2 %	44,1 %	76,2 %	5,1 %	8,2 %
Moravskoslezský kraj	93,0 %	35,4 %	48,5 %	71,7 %	8,8 %	5,4 %
Celá ČR	92,7 %	33,1 %	43,8 %	74,3 %	6,1 %	7,8 %

Obrázek 5: Jací další specialisté, mimo školního metodika prevence, působí přímo na vaší škole? (celá ČR)



Třídnické hodiny jsou pravidelnou součástí pedagogické praxe téměř v devíti desetinách (89 %) škol. Nejčastěji se jedná o jednu třídnickou hodinu měsíčně (31 %), čtyři nebo více třídnických hodin měsíčně má 19 % škol. Rozdíly mezi jednotlivými kraji nejsou výrazné.

Tabulka 7: Kolik vyučovacích hodin je za měsíc věnováno třídnickým hodinám v jedné třídě (průměrně za celou školu)?

	žádná / nevyplněno	1	2	3	4 a více
Hlavní město Praha	39,5 %	17,3 %	16,0 %	3,7 %	23,5 %
Středočeský kraj	21,3 %	28,7 %	23,6 %	7,2 %	19,2 %
Jihočeský kraj	24,8 %	22,9 %	30,5 %	1,0 %	21,0 %
Plzeňský kraj	32,0 %	34,0 %	21,6 %	3,1 %	9,3 %
Karlovarský kraj	25,7 %	20,0 %	28,6 %	11,4 %	14,3 %
Ústecký kraj	35,2 %	20,5 %	26,1 %	4,5 %	13,6 %
Liberecký kraj	11,4 %	24,3 %	28,6 %	5,7 %	30,0 %
Královéhradecký kraj	18,7 %	29,4 %	24,1 %	7,5 %	20,3 %
Pardubický kraj	21,0 %	30,9 %	21,5 %	2,2 %	24,3 %
Kraj Vysočina	33,3 %	44,4 %	22,2 %	0,0 %	0,0 %
Jihomoravský kraj	21,0 %	30,4 %	22,6 %	5,0 %	21,0 %
Olomoucký kraj	20,9 %	41,8 %	16,4 %	3,0 %	17,9 %
Zlínský kraj	14,0 %	32,9 %	31,0 %	6,2 %	15,9 %
Moravskoslezský kraj	15,0 %	37,9 %	23,2 %	5,6 %	18,3 %
Celá ČR	20,6 %	30,8 %	24,1 %	5,3 %	19,2 %

Na třídnických hodinách jsou nejčastěji řešenými tématy vztahy ve třídě, a práce s pravidly a řešení problémů třídy (81 %, resp. 80 %). Aktivita a programy specifické prevence se objevují pouze na více než čtvrtině všech třídnických hodin (26 %).

Tabulka 8: Jaká témata převažují při třídnických hodinách na vaší škole?

	Práce se vztahy ve třídě	Práce s pravidly a řešení problémů třídy	Řešení provozních záležitostí	Společná tvorba projektů mimo výuku	Cílený rozvoj dovedností žáků	Aktivita a programy specifické prevence	Jiné
Hlavní město Praha	69,7 %	75,8 %	50,0 %	42,4 %	40,9 %	31,8 %	4,5 %
Středočeský kraj	80,1 %	79,7 %	46,8 %	33,1 %	36,9 %	31,9 %	1,7 %
Jihočeský kraj	77,2 %	75,2 %	50,5 %	37,6 %	31,7 %	21,8 %	0,0 %
Plzeňský kraj	75,6 %	75,6 %	55,8 %	27,9 %	22,1 %	23,3 %	3,5 %
Karlovarský kraj	85,3 %	85,3 %	41,2 %	41,2 %	50,0 %	23,5 %	0,0 %
Ústecký kraj	74,7 %	76,0 %	44,0 %	37,3 %	32,0 %	32,0 %	1,3 %
Liberecký kraj	88,2 %	85,3 %	63,2 %	41,2 %	36,8 %	35,3 %	0,0 %
Královéhradecký kraj	82,5 %	84,2 %	48,0 %	31,1 %	26,0 %	32,8 %	1,1 %
Pardubický kraj	80,6 %	78,9 %	54,9 %	32,0 %	23,4 %	22,3 %	0,0 %
Kraj Vysočina	62,5 %	37,5 %	50,0 %	37,5 %	12,5 %	25,0 %	0,0 %
Jihomoravský kraj	80,7 %	77,8 %	49,2 %	30,5 %	32,6 %	24,1 %	1,3 %
Olomoucký kraj	84,1 %	77,8 %	54,0 %	33,3 %	27,0 %	19,0 %	0,0 %
Zlínský kraj	82,0 %	84,8 %	55,9 %	42,2 %	34,0 %	23,4 %	0,8 %
Moravskoslezský kraj	85,0 %	83,4 %	54,0 %	37,6 %	26,8 %	23,1 %	0,9 %
Celá ČR	81,2 %	80,4 %	51,3 %	35,1 %	31,2 %	26,3 %	1,2 %

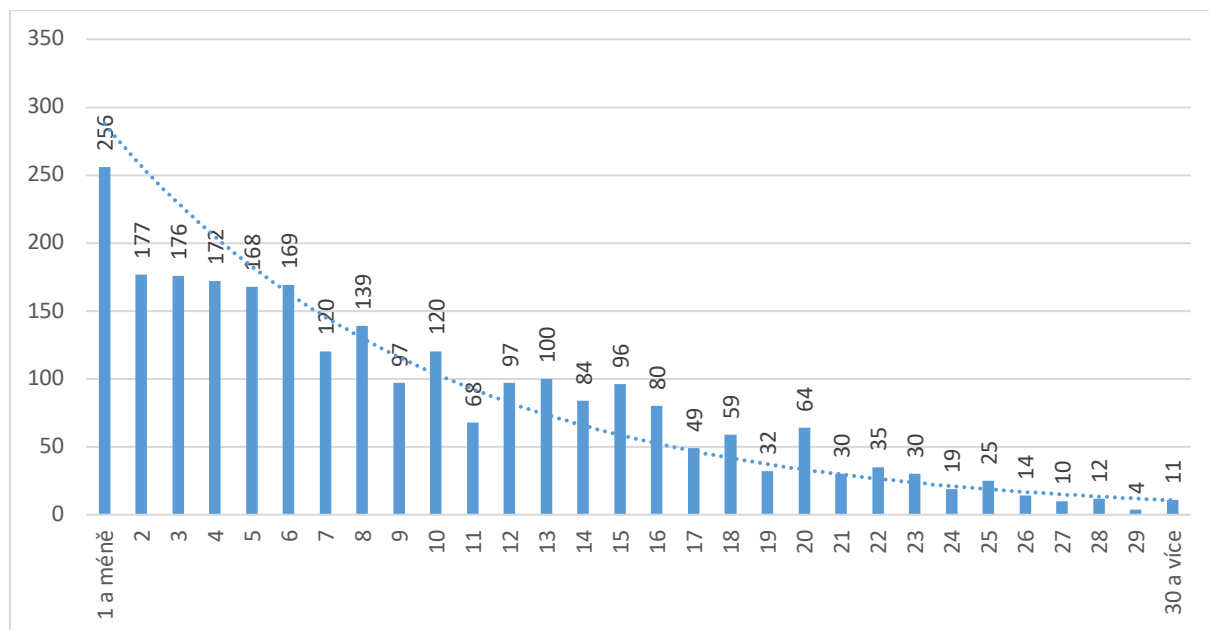
1.2 Školní metodik prevence

Školní metodici prevence jsou ve své funkci průměrně přesně 9 let. Jak ukazuje histogram na obrázku 6, nejvíce metodiků je ve funkci jeden rok a méně (n=256, modus = 1).

Tabulka 9: Kolik let celkem Vy osobně vykonáváte funkci školního metodika prevence?

	Střední hodnoty v letech			Podíl metodiků podle doby ve funkci			
	průměr	medián	modus	do 5 let	6-10 let	11-15 let	16 a více let
Hlavní město Praha	7	5	2	45,5 %	27,3 %	13,6 %	13,6 %
Středočeský kraj	9	8	1	31,7 %	28,7 %	16,3 %	23,4 %
Jihočeský kraj	9	7	5	25,7 %	35,6 %	17,8 %	20,8 %
Plzeňský kraj	9	6	2	38,7 %	22,6 %	17,2 %	21,5 %
Karlovarský kraj	9	7	4	29,7 %	32,4 %	18,9 %	18,9 %
Ústecký kraj	9	7	1	30,3 %	32,9 %	19,7 %	17,1 %
Liberecký kraj	9	7	1	29,0 %	31,9 %	15,9 %	23,2 %
Královéhradecký kraj	9	8	6	28,3 %	33,2 %	18,5 %	20,1 %
Pardubický kraj	9	7	4	33,9 %	26,0 %	20,3 %	19,8 %
Kraj Vysočina	6	7	2	42,9 %	42,9 %	14,3 %	0,0 %
Jihomoravský kraj	9	7	1	32,0 %	24,1 %	23,3 %	20,6 %
Olomoucký kraj	11	11	3	21,2 %	22,7 %	25,8 %	30,3 %
Zlínský kraj	9	8	1	28,4 %	29,5 %	18,9 %	23,1 %
Moravskoslezský kraj	10	9	2	27,2 %	25,4 %	17,2 %	30,2 %
Celá ČR	9	8	1	30,4 %	27,7 %	18,8 %	23,1 %

Obrázek 6: Počet školních metodiků prevence podle roků ve funkci (celá ČR)



Téměř devět z deseti (89 %) školních metodiků prevence zastává na škole ještě nějakou další funkci. Nejčastěji jde o funkci třídního učitele (68 %), ostatní funkce jsou mnohem méně časté.

Tabulka 10: Zastáváte Vy osobně na vaší škole, mimo školního metodika prevence, také nějaké další funkce?

	Ne	Třídní učitel	Výchovný poradce	Zástupce ředitele školy	Ředitel školy	Jiná funkce
Hlavní město Praha	13,0 %	62,3 %	1,4 %	13,0 %	0,0 %	24,6 %
Středočeský kraj	9,4 %	69,3 %	11,8 %	13,1 %	6,7 %	12,0 %
Jihočeský kraj	4,8 %	71,2 %	4,8 %	8,7 %	5,8 %	14,4 %
Plzeňský kraj	9,5 %	66,7 %	10,5 %	10,5 %	4,8 %	12,4 %
Karlovarský kraj	10,5 %	73,7 %	7,9 %	2,6 %	0,0 %	18,4 %
Ústecký kraj	11,1 %	64,2 %	13,6 %	16,0 %	7,4 %	11,1 %
Liberecký kraj	12,2 %	71,6 %	6,8 %	6,8 %	1,4 %	10,8 %
Královéhradecký kraj	14,5 %	55,9 %	17,7 %	17,2 %	11,3 %	15,6 %
Pardubický kraj	12,2 %	63,9 %	11,1 %	6,1 %	14,4 %	9,4 %
Kraj Vysočina	14,3 %	57,1 %	0,0 %	14,3 %	0,0 %	14,3 %
Jihomoravský kraj	10,0 %	73,1 %	7,3 %	7,6 %	5,1 %	15,2 %
Olomoucký kraj	8,6 %	64,3 %	2,9 %	11,4 %	0,0 %	15,7 %
Zlínský kraj	7,7 %	73,1 %	8,5 %	7,7 %	5,5 %	16,2 %
Moravskoslezský kraj	14,7 %	65,9 %	8,7 %	9,2 %	4,1 %	16,4 %
Celá ČR	10,9 %	67,9 %	9,5 %	10,1 %	6,0 %	14,5 %

Více než polovina (57 %) metodiků prevence má ukončené akreditované studium k výkonu specializovaných činností pro školní metodiky prevence podle § 9 vyhlášky č. 317/2005 Sb., jak ukazuje následující tabulka. Dalších 6 % metodiků tuto specializaci aktuálně studuje.

Tabulka 11: Máte ukončené akreditované studium k výkonu specializovaných činností pro školní metodiky prevence podle § 9 vyhlášky č. 317/2005 Sb.?

	Ne	Ne, ale aktuálně ho studuji	Ano
Hlavní město Praha	17,9 %	19,4 %	62,7 %
Středočeský kraj	35,2 %	9,3 %	55,5 %
Jihočeský kraj	32,3 %	9,1 %	58,6 %
Plzeňský kraj	44,9 %	5,1 %	50,0 %
Karlovarský kraj	26,3 %	2,6 %	71,1 %
Ústecký kraj	26,3 %	9,2 %	64,5 %
Liberecký kraj	22,2 %	9,7 %	68,1 %
Královéhradecký kraj	35,1 %	5,4 %	59,5 %
Pardubický kraj	45,5 %	3,9 %	50,6 %
Kraj Vysočina	28,6 %	14,3 %	57,1 %
Jihomoravský kraj	40,0 %	4,0 %	56,0 %
Olomoucký kraj	24,2 %	0,0 %	75,8 %
Zlínský kraj	45,1 %	5,6 %	49,3 %
Moravskoslezský kraj	37,3 %	3,4 %	59,3 %
Celá ČR	36,9 %	6,0 %	57,1 %

V průměru metodik prevence stráví měsíčně činnostmi souvisejícími přímo s primární prevencí 28 hodin. Nejvíce času (téměř 4 hodiny měsíčně) z toho zaujímá vedení písemných záznamů všeho druhu. Nadprůměrnou časovou dotaci má v rámci pracovních činností metodika také koordinace tvorby a evaluace preventivních programů, vzdělávání a rozvoj v oblasti primární prevence rizikového chování, účast na pracovních seminářích a metodickém vedení, a zajišťování spolupráce školy s orgány státní správy a samosprávy, policií, orgány sociálně-právní ochrany dětí, nestátními organizacemi působícími v oblasti prevence. Naopak individuální práce s žáky (včetně práce s malými skupinami žáků) s potenciálem k rozvoji rizikového chování a osobní participace na realizaci preventivních aktivit školy (podílení se na přímé práci se žáky při preventivních aktivitách) tvoří menší část celkového objemu činností. A nejméně času (kolem dvou hodin měsíčně) metodik stráví komunikací se zákonnými zástupci dětí a metodickým vedením pedagogů.

Tabulka 12: Průměrný měsíční objem pracovní činnosti metodika v hodinách

	Celkem	Úroveň vzdělávání				
		MŠ	1. st. ZŠ	2. st. ZŠ	SŠ	VOŠ
Individuální práce s žáky	2,8	2,6	2,9	3,1	2,8	3,5
Vzdělávání a rozvoj vlastních kompetencí	3,7	3,7	3,5	4,0	4,3	4,1
Osobní participace na realizaci PP	2,3	3,0	2,4	2,7	2,1	2,1
Vedení písemných záznamů všeho druhu	4,4	4,2	4,2	4,9	5,0	5,2
Komunikace se zákonnými zástupci (rodiči)	2,1	2,5	2,1	2,5	2,0	2,2
Koordinace tvorby a evaluace PP	3,8	4,9	4,1	4,7	3,4	3,9
Pracovní semináře, metodické vedení	3,1	3,3	3,3	3,6	2,7	2,9
Metodické vedení pedagogů	2,0	1,8	1,9	2,2	2,3	2,2
Zajišťování spolupráce s dalšími subjekty	3,3	3,5	3,3	3,8	3,6	3,2

Celkem	27,5	29,5	27,8	31,3	28,1	29,3
---------------	-------------	-------------	-------------	-------------	-------------	-------------

1.3 Specifická prevence realizovaná v samostatných preventivních aktivitách a programech

Ve školním roce 2022/23 bylo na 2 189 školách realizováno celkem více než 13 tisíc samostatných preventivních aktivit nebo programů (průměrně 6 programů na jednu školu). V drtivé většině se jednalo o programy všeobecné prevence (88 %), úrovně selektivní a indikované prevence byly zastoupeny nepoměrně méně (7 %, resp. 1 %). U 407 programů nebyla uvedena příslušnost ke konkrétní úrovni prevence (3 %).

Tabulka 13: Samostatné preventivní programy a aktivity podle úrovně

	Počet	Podíl
Všeobecná prevence	11 663	88,3 %
Selektivní prevence	978	7,4 %
Indikovaná prevence	161	1,2 %
Celkem programů	13 209	100 %

Počty preventivních programů odpovídají zapojení škol v jednotlivých krajích do systému výkaznictví. Největší podíl evidovaných programů představují ty realizované v Moravskoslezském, Zlínském, Jihomoravském a Středočeském kraji, naopak nejmenší zastoupení má kraj Vysočina.

Zastoupení úrovně prevence v jednotlivých krajích je v podstatě stejné a odpovídá zastoupení v celé ČR, pouze na Vysočině a v Plzeňském kraji mají nepatrně vyšší podíl programy selektivní primární prevence (možné zkreslení vzhledem k nižšímu zastoupení).

Tabulka 14: Samostatné preventivní aktivity v krajích ČR

	Preventivní programy v kraji (procenta ve sloupci)		Zastoupení úrovně prevence v daném kraji (procenta v řádku)		
	Absolutně	Relativně	Všeobecná prevence	Selektivní prevence	Indikovaná prevence
Hlavní město Praha	312	2,4 %	90,7 %	7,4 %	0,6 %
Středočeský kraj	2 107	16,0 %	87,6 %	7,9 %	0,9 %
Jihočeský kraj	530	4,0 %	91,1 %	4,7 %	2,8 %
Plzeňský kraj	235	1,8 %	76,6 %	17,9 %	2,6 %
Karlovarský kraj	202	1,5 %	82,7 %	7,4 %	1,5 %
Ústecký kraj	400	3,0 %	88,3 %	9,0 %	0,3 %
Liberecký kraj	412	3,1 %	88,1 %	8,5 %	1,9 %
Královéhradecký kraj	754	5,7 %	86,2 %	9,8 %	2,1 %
Pardubický kraj	783	5,9 %	88,6 %	7,4 %	1,0 %
Kraj Vysočina	48	0,4 %	85,4 %	12,5 %	0,0 %
Jihomoravský kraj	2 511	19,0 %	87,9 %	7,2 %	1,6 %
Olomoucký kraj	574	4,3 %	91,3 %	5,4 %	0,3 %
Zlínský kraj	1 957	14,8 %	89,5 %	6,4 %	1,0 %
Moravskoslezský kraj	2 384	18,0 %	89,0 %	6,7 %	0,9 %
Celá ČR	13 209	100 %	88,3 %	7,4 %	1,2 %

Pravděpodobně vzhledem ke změnám ve formulářích výkazů byl nejčastějším poskytovatelem preventivních programů ve školním roce 2022/23 na rozdíl od předchozích let subjekt, který nebyl zařazen do žádné z dříve uváděných kategorií, ten realizoval třetinu všech programů primární prevence. Škola sama se pak podílela na poskytování čtvrtiny (26 %) preventivních aktivit, nestátní organizace zajišťovaly 14 %, a významný podíl Policie ČR a obecní policie (9 %, resp. 4 %). Ve více než desetině případů nebyl realizátor programu uveden vůbec.

Tabulka 15: Poskytovatelé preventivních programů

	Počet	Podíl
Jiný typ subjektu	4 389	33,2 %
Škola sama	3 364	25,5 %
Nestátní organizace	1 855	14,0 %
Policie ČR	1 165	8,8 %
Městská policie (obecní policie)	536	4,1 %
Školské zařízení (např. PPP, SPC, SVP)	258	2,0 %
Státní zdravotní ústav	107	0,8 %
Komerční subjekt	55	0,4 %
Nevyplněno	1 480	11,2 %
Celkem	13 209	100,0 %

Nejčastější formou práce v preventivním programu byla přednáška nebo prezentace informací (62 %), následovaly interaktivní skupinové diskuse (55 %), zážitkové programy (51 %) a nácvik a trénink dovedností (48 %). Peer programy, individuální práce a exkurze jsou využívány spíše méně často (9-14 %). Sporadicky se objevuje také online forma (1 %).

Tabulka 16: Hlavní formy práce v preventivním programu

	Počet	Podíl
Přednáška, prezentace informací	7 989	61,5 %
Interaktivní skupinová diskuse	7 140	54,9 %
Zážitkový program	6 647	51,2 %
Nácvik a trénink dovedností	6 211	47,8 %
Zapojení vrstevníků podobného věku (tzv. peer prvek)	1 852	14,3 %
Návštěva výstavy či představení, exkurze	1 237	9,5 %
Individuální práce s dítětem, rozhovor či edukace	1 170	9,0 %
Jiné (prosím, doplňte)	320	2,5 %
Online setkání (individuální i skupinové)	170	1,3 %
Celkem	12 994	100,0 %

(Celkový počet neodpovídá součtu řádků, protože jeden program může využívat více forem.)

Následující tabulka ukazuje zaměření preventivních programů podle typu rizikového chování. Nejvíce programů se zaměřovalo na prevenci šikany a projevů agrese (48 %), naopak nejméně programů se soustředilo na prevenci působené sekt a extrémistických náboženských směrů (4 %).

Tabulka 17: Typy rizikového chování, na které je program zaměřen

	Počet	Podíl
Prevence šikany a projevů agrese	5 973	48,4 %

Prevence kyberšikany	3 888	31,5 %
Prevence kriminálního chování	3 638	29,5 %
Prevence duševních onemocnění a psychických problémů	3 414	27,7 %
Prevence užívání dalších návykových látek	2 726	22,1 %
Prevence užívání alkoholu	2 700	21,9 %
Prevence užívání tabáku	2 615	21,2 %
Prevence záškoláctví	2 495	20,2 %
Prevence rizikového chování v dopravě	2 418	19,6 %
Prevence závislostního chování pro nelátkové závislosti	2 341	19,0 %
Prevence rizikového sexuálního chování	2 021	16,4 %
Prevence rasismu a xenofobie	1 949	15,8 %
Prevence rizikových sportů	1 669	13,5 %
Prevence poruch příjmu potravy	1 376	11,2 %
Prevence působení sekt a extrémistických náboženských směrů	546	4,4 %
Celkem	12 330	100,0 %

(Celkový počet neodpovídá součtu řádků, protože jeden program může být zaměřen na více typů rizikového chování.)

1.4 Výskyt rizikového chování

Celkový počet výskytů případů či žáků vykazujících rizikové chování ve školách zapojených do sběru dat ve školním roce 2022/23 dosahuje téměř sta tisíc (98 893). Čtvrtinu představují špatné vztahy mezi žáky (25 784 případů), které se vyskytují hlavně u žáků základních škol, jak ukazuje následující tabulka, v níž je vyšší absolutní četnost zvýrazněna červenou barvou. Druhým absolutně nejčastějším jevem je užívání tabáku (u 16 160 žáků), které dominuje na středních školách. Na dalších místech se pak umísťují záškoláctví a skryté záškoláctví (8 060, resp. 6 420).

Tabulka 18: Výskyt rizikového chování absolutně

	MŠ	0. ZŠ	1. ZŠ	2. ZŠ	3. ZŠ	4. ZŠ	5. ZŠ	6. ZŠ	7. ZŠ	8. ZŠ	9. ZŠ	10. ZŠ	1. SŠ	2. SŠ	3. SŠ	4. SŠ	VOŠ	celkem
Špatné vztahy mezi žáky	249	38	1 722	1 858	2 443	2 799	3 137	3 167	3 100	2 544	1 732	33	1 380	859	535	132	56	25 784
Ostrakizace	41	10	294	314	525	602	647	747	718	681	522	0	368	228	120	42	10	5 869
Šikana	32	19	338	354	559	587	666	670	726	593	406	7	235	122	56	12	4	5 386
Kyberšikana	0	1	9	24	143	258	361	586	638	619	391	8	349	252	126	46	4	3 815
Projevy rasismu a xenofobie	6	3	42	49	85	129	155	174	223	208	164	0	66	40	13	8	4	1 369
Útoky na pracovníky školy	15	10	133	154	228	314	439	414	583	652	477	13	279	194	124	20	8	4 057
Záškoláctví	5	18	157	131	162	223	299	563	765	886	751	18	1 365	1 168	1 067	392	90	8 060
Skryté záškoláctví	1	34	307	284	324	401	432	561	678	896	801	17	562	483	386	213	40	6 420
Rizikové chování ve sportu	12	1	26	39	66	76	92	84	105	108	77	0	40	29	42	31	1	829
Rizikové chování v dopravě	5	1	66	74	78	111	124	83	98	87	78	1	30	25	40	19	5	925
Rizikové sexuální chování	4	0	33	38	68	114	114	131	265	248	217	4	76	57	41	16	3	1 429
Poruchy příjmu potravy	9	0	17	8	17	27	54	109	257	363	347	3	243	207	151	77	9	1 898
Sebeпоškozování a autoagrese	9	4	24	26	25	61	126	420	680	761	611	12	462	411	249	101	9	3 991
Kriminální chování	2	0	32	41	66	80	128	154	278	295	256	9	102	78	47	15	7	1 590
Zanedbávání, zneužívání či týrání	7	2	102	92	90	100	91	121	124	96	77	4	45	39	26	14	2	1 032
Užívání tabáku	0	1	27	44	90	213	483	977	1 561	1 889	2 091	50	2 738	2 536	2 146	1 223	91	16 160
Užívání alkoholu	1	0	17	25	41	45	55	77	190	320	433	10	343	412	585	439	54	3 047
Užívání konopných látek	0	0	1	2	2	14	11	25	92	170	234	4	275	293	238	121	14	1 496
Užívání dalších návykových látek	0	0	1	4	4	5	10	49	85	113	143	1	85	99	90	62	6	757
Nelátkové závislosti	3	3	76	84	131	182	324	419	501	607	524	0	624	752	466	274	9	4 979
celkem	401	145	3 424	3 645	5 147	6 341	7 748	9 531	11 667	12 136	10 332	194	9 667	8 284	6 548	3 257	426	98 893

Následující tabulka ukazuje výskyt rizikového chování relativně vzhledem k celkovému počtu žáků ve sledovaných ročnících. Z výskytu použitých barev je jasné patrné, že špatné vztahy mezi žáky dominují na základních školách nejen absolutně, ale i relativně, obdobně jako užívání tabáku na středních školách.

Tabulka 19: Výskyt rizikového chování relativně podle ročníků

	MŠ	0. ZŠ	1. ZŠ	2. ZŠ	3. ZŠ	4. ZŠ	5. ZŠ	6. ZŠ	7. ZŠ	8. ZŠ	9. ZŠ	10. ZŠ	1. SŠ	2. SŠ	3. SŠ	4. SŠ	VOŠ	celkem
Špatné vztahy mezi žáky	1,64 %	0,31 %	2,76 %	3,15 %	4,37 %	5,10 %	5,65 %	5,38 %	5,18 %	4,44 %	3,15 %	3,74 %	3,01 %	2,13 %	1,48 %	0,56 %	1,32 %	3,70 %
Ostrakizace	0,27 %	0,08 %	0,47 %	0,53 %	0,94 %	1,10 %	1,17 %	1,27 %	1,20 %	1,19 %	0,95 %	0,00 %	0,80 %	0,57 %	0,33 %	0,18 %	0,24 %	0,84 %
Šikana	0,21 %	0,15 %	0,54 %	0,60 %	1,00 %	1,07 %	1,20 %	1,14 %	1,21 %	1,04 %	0,74 %	0,79 %	0,51 %	0,30 %	0,15 %	0,05 %	0,09 %	0,77 %
Kyberšikana	0,00 %	0,01 %	0,01 %	0,04 %	0,26 %	0,47 %	0,65 %	0,99 %	1,07 %	1,08 %	0,71 %	0,91 %	0,76 %	0,63 %	0,35 %	0,19 %	0,09 %	0,55 %
Projevy rasismu a xenofobie	0,04 %	0,02 %	0,07 %	0,08 %	0,15 %	0,23 %	0,28 %	0,30 %	0,37 %	0,36 %	0,30 %	0,00 %	0,14 %	0,10 %	0,04 %	0,03 %	0,09 %	0,20 %
Útoky na pracovníky školy	0,10 %	0,08 %	0,21 %	0,26 %	0,41 %	0,57 %	0,79 %	0,70 %	0,97 %	1,14 %	0,87 %	1,47 %	0,61 %	0,48 %	0,34 %	0,08 %	0,19 %	0,58 %
Záškoláctví	0,03 %	0,15 %	0,25 %	0,22 %	0,29 %	0,41 %	0,54 %	0,96 %	1,28 %	1,55 %	1,37 %	2,04 %	2,98 %	2,90 %	2,95 %	1,65 %	2,12 %	1,16 %
Skryté záškoláctví	0,01 %	0,28 %	0,49 %	0,48 %	0,58 %	0,73 %	0,78 %	0,95 %	1,13 %	1,57 %	1,46 %	1,93 %	1,23 %	1,20 %	1,07 %	0,90 %	0,94 %	0,92 %
Rizikové chování ve sportu	0,08 %	0,01 %	0,04 %	0,07 %	0,12 %	0,14 %	0,17 %	0,14 %	0,18 %	0,19 %	0,14 %	0,00 %	0,09 %	0,07 %	0,12 %	0,13 %	0,02 %	0,12 %
Rizikové chování v dopravě	0,03 %	0,01 %	0,11 %	0,13 %	0,14 %	0,20 %	0,22 %	0,14 %	0,16 %	0,15 %	0,14 %	0,11 %	0,07 %	0,06 %	0,11 %	0,08 %	0,12 %	0,13 %
Rizikové sexuální chování	0,03 %	0,00 %	0,05 %	0,06 %	0,12 %	0,21 %	0,21 %	0,22 %	0,44 %	0,43 %	0,40 %	0,45 %	0,17 %	0,14 %	0,11 %	0,07 %	0,07 %	0,20 %
Poruchy příjmu potravy	0,06 %	0,00 %	0,03 %	0,01 %	0,03 %	0,05 %	0,10 %	0,19 %	0,43 %	0,63 %	0,63 %	0,34 %	0,53 %	0,51 %	0,42 %	0,32 %	0,21 %	0,27 %
Sebeпоškozování a autoagrese	0,06 %	0,03 %	0,04 %	0,04 %	0,04 %	0,11 %	0,23 %	0,71 %	1,14 %	1,33 %	1,11 %	1,36 %	1,01 %	1,02 %	0,69 %	0,43 %	0,21 %	0,57 %
Kriminální chování	0,01 %	0,00 %	0,05 %	0,07 %	0,12 %	0,15 %	0,23 %	0,26 %	0,46 %	0,52 %	0,47 %	1,02 %	0,22 %	0,19 %	0,13 %	0,06 %	0,17 %	0,23 %
Zanedbávání, zneužívání či týrání	0,05 %	0,02 %	0,16 %	0,16 %	0,16 %	0,18 %	0,16 %	0,21 %	0,21 %	0,17 %	0,14 %	0,45 %	0,10 %	0,10 %	0,07 %	0,06 %	0,05 %	0,15 %
Užívání tabáku	0,00 %	0,01 %	0,04 %	0,07 %	0,16 %	0,39 %	0,87 %	1,66 %	2,61 %	3,30 %	3,81 %	5,67 %	5,97 %	6,29 %	5,93 %	5,15 %	2,15 %	2,32 %
Užívání alkoholu	0,01 %	0,00 %	0,03 %	0,04 %	0,07 %	0,08 %	0,10 %	0,13 %	0,32 %	0,56 %	0,79 %	1,13 %	0,75 %	1,02 %	1,62 %	1,85 %	1,27 %	0,44 %
Užívání konopných látek	0,00 %	0,00 %	0,00 %	0,00 %	0,00 %	0,03 %	0,02 %	0,04 %	0,15 %	0,30 %	0,43 %	0,45 %	0,60 %	0,73 %	0,66 %	0,51 %	0,33 %	0,21 %
Užívání dalších návykových látek	0,00 %	0,00 %	0,00 %	0,01 %	0,01 %	0,01 %	0,02 %	0,08 %	0,14 %	0,20 %	0,26 %	0,11 %	0,19 %	0,25 %	0,25 %	0,26 %	0,14 %	0,11 %
Nelátkové závislosti	0,02 %	0,02 %	0,12 %	0,14 %	0,23 %	0,33 %	0,58 %	0,71 %	0,84 %	1,06 %	0,95 %	0,00 %	1,36 %	1,87 %	1,29 %	1,15 %	0,21 %	0,71 %
celkem	2,64 %	1,18 %	5,48 %	6,18 %	9,21 %	11,54 %	13,96 %	16,18 %	19,49 %	21,20 %	18,81 %	22,00 %	21,09 %	20,56 %	18,09 %	13,72 %	10,05 %	14,18 %

1.5 Závěr

Při interpretaci výsledků je třeba vzít v potaz relativně nízkou míru zapojení škol v některých krajích (v Plzeňském kraji jsou to pouze 2 % škol, podobně v Praze, Ústeckém a Olomouckém kraji jen 11-15 %).

Ve srovnání s předchozími školními roky nedošlo z hlediska počtu zapojených škol k výrazným změnám, ale opět se mírně navýšil počet realizovaných (nebo vykazovaných) preventivních programů (viz Vacek et al., 2019, Vacek et al., 2020, Vacek et al., 2021, Vacek et al., 2022 a Vacek et al., 2024).

Uvedený přehled představuje klíčové, nikoli všechny údaje, které jsou evidovány SE (modulem Výkaz). Bohatost dat, kterou poskytuje SE, lze využít pro různé účely. Údaje v SE by ve střednědobém horizontu mohly být využity k žádoucímu pozitivnímu posunu na úrovních (převzato z Gabrhelík, 2015):

- Teoretické – Zavedení jednotného SE preventivních aktivit, který respektuje současnou a platnou terminologii.
- Profesní – Od SE očekáváme facilitaci procesu profesionalizace preventivních pracovníků ve školství. Díky dostupným informacím o ŠMP a jejich práci, úrovni a rozsahu poskytovaných intervencí bude možno lépe reagovat na potřeby celé oblasti školské prevence. SE také sleduje zapojení preventivních pracovníků z primárně jiných profesních oblastí (např. policisté, pracovníci neziskových organizací atd.).
- Kurikulární – SE má poskytovat zpětnou vazbu o realizaci MPP následujícím stranám: (i) ŠMP a dalším pracovníkům školy, včetně vedení školy; (ii) všem dotčeným na horizontálních i vertikálních úrovních koordinace prevence (kteří se podílejí na plánování, rozvoji a financování celé oblasti); (iii) autorům kurikula Minimálního preventivního programu. Jen tak bude možno MPP a navazující preventivní aktivity v dohledné době inovovat dostatečně rychle a v odpovídajícím rozsahu a kvalitě.
- Intervenční – Sledování typů a objemu poskytovaných intervencí umožní (i) zpětné hodnocení typů a rozsahu realizovaných intervencí (např. oblíbenost některých způsobů práce) a (ii) identifikaci typů rizikového chování, pro které není dostatek kvalitních intervencí.
- Sledování kvality – Údaje o počtu a kvalitě poskytovaných intervencí ve školách a školských zařízeních jsou nezbytné pro hodnocení úrovně realizace, pro plánování a další rozvoj prevence na národní úrovni.
- Sledování efektivity – SE je ze své podstaty nástrojem umožňujícím evaluaci na národní úrovni. Při opakovaném sběru dat bude možno vytvářet časové řady a sledovat trendy.
- Financování – Zpětná vazba o rozsahu, úrovni a dopadech poskytovaných intervencí za sledované období umožní lépe alokovat odpovídající finanční prostředky do všech dotčených oblastí.
- Legislativní – Bude možno lépe sledovat objem poskytovaných intervencí a dalších preventivních aktivit, vztáhnout je k aktuálnímu stavu a hledat maximální možnou oporu v legislativních opatřeních.

Pracovat s údaji lze na různých úrovních dle systému vertikální koordinace prevence (školy, oblastního metodika prevence, krajského školského koordinátora prevence, Ministerstva školství, mládeže a tělovýchovy). Nicméně připomínáme, že zpráva je čistě popisná, nikoli interpretační. Z tohoto důvodu autoři zprávy nedoporučují interpretovat údaje mechanicky, ale vždy s ohledem na kontext školské prevence v České republice a s ohledem na limity SE (a modulu Výkaz).

Použitá literatura

Gabrhelík, R. (2015). School-based Prevention Reporting System [Systém výkaznictví aktivit školské prevence]. *Adiktologie*, 15(1), 48–60.

Vacek, J., Gabrhelík, R., Rokosová, K., Petrenko, R., & Myšková, L. (2019). Prevence rizikového chování ve školách v České republice za školní rok 2017/18: Údaje evidované Systémem evidence preventivních aktivit. *Adiktol. prevent. léčeb. praxi*, 2(1), 32–46.

Vacek, J., Gabrhelík, R., Petrenko, R., & Myšková, L. (2020). Zpráva o stavu prevence rizikového chování ve školách v České republice za školní rok 2018/19: Údaje evidované Systémem evidence preventivních aktivit na národní úrovni. Praha: Klinika adiktologie 1.LF UK & NÚV.

Vacek, J., Gabrhelík, R., Petrenko, R., & Myšková, L. (2021). Zpráva o stavu prevence rizikového chování ve školách v České republice za školní rok 2019/20: Údaje evidované Systémem evidence preventivních aktivit na národní úrovni. Praha: Klinika adiktologie 1.LF UK & NÚV.

Vacek, J., Gabrhelík, R., Petrenko, R., & Myšková, L. (2022). Zpráva o stavu prevence rizikového chování ve školách v České republice za školní rok 2020/21: Údaje evidované Systémem evidence preventivních aktivit na národní úrovni. Praha: Klinika adiktologie 1.LF UK & NÚV.

Vacek, J., Gabrhelík, R., Petrenko, R., & Myšková, L. (2024). Zpráva o stavu prevence rizikového chování ve školách v České republice za školní rok 2021/22: Údaje evidované Systémem evidence preventivních aktivit na národní úrovni. Praha: Klinika adiktologie 1.LF UK & NÚV.